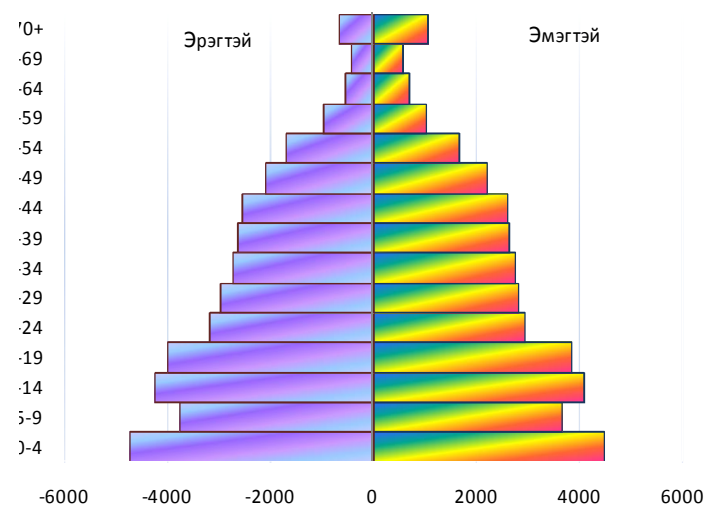




СТАТИСТИКИЙН ХЭЛТЭС

УВС АЙМГИЙН ХҮН АМ, ӨРХИЙН ҮНДСЭН ҮЗҮҮЛЭЛТИЙН ТӨЛӨВ БАЙДАЛ, 2012 ОН



УЛААНБАТОР 2013 ОЖ

ХҮН АМ, ӨРХИЙН ҮНДСЭН ҮЗҮҮЛЭЛТҮҮД

А. Судалгааны зорилго

Увс аймгийн хүн амын тоо, түүний өсөлт, нас хүйсний бүтцэд болон хүн ам зүйн үндсэн үзүүлэлтэд гарсан өөрчлөлтүүд, цаашдын чиг хандлага, хүн амын нийгмийн үзүүлэлтүүдийн чиг хандлагыг харуулсан мэдээлэл, санал дүгнэлтээр аймгийн удирдлагын болон бусад хэрэглэгчдийн хэрэгцээг хангах зорилготой болно.

Б. Судалгааны агуулга

Аймгийн хэмжээний хүн амын тооны өсөлт, нас, хүйсийн бүтэц, түүний өөрчлөлт, хүйсийн харьцаа, хүн ам зүйн ачаалал, тархан суурьшилт болон хүн амын ердийн хөдөлгөөн, өрх хүн амын нийгмийн зарим үзүүлэлтүүдийн судалгааг жилийн эцсийн мэдээ тайланг үндэслэн хийлээ.

Судалгаанд 2000-2012 оны хооронд 13 жилийг хамруулж, 6 бүлгийн үзүүлэлтээр оны зэрэгцүүлэлт хийсний дээр зарим үзүүлэлтийг график дүрслэлээр үзүүллээ.

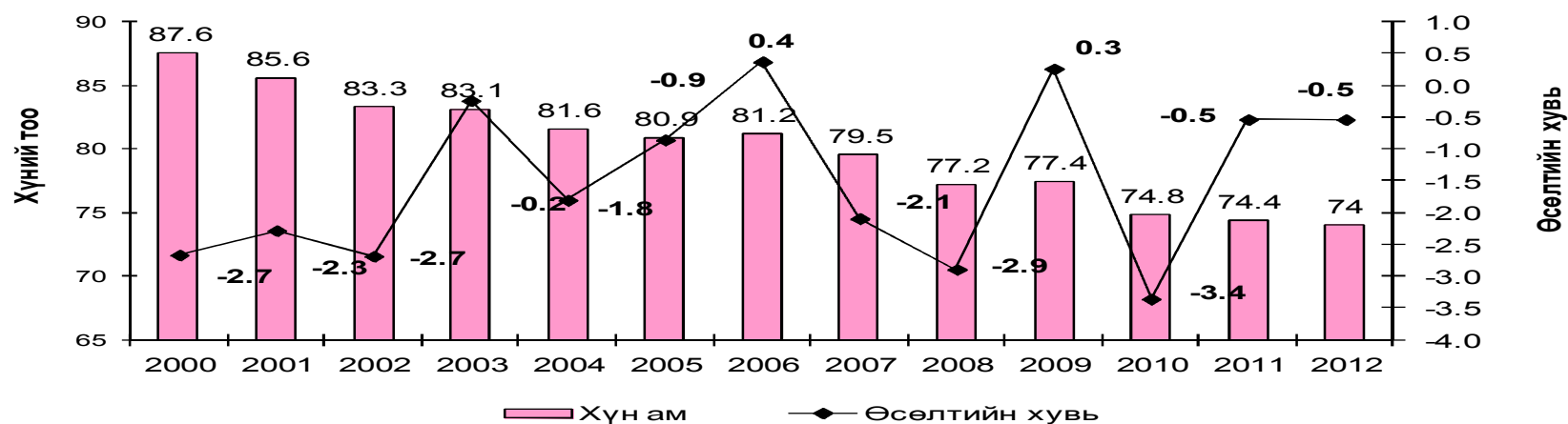
1. ХҮН АМ ЗҮЙН БАЙДАЛ

2012 оны жилийн эцсийн хүн амын бүртгэлээр манай аймгийн суурин хүн ам 74.0 мянга, үүнээс 36977 буюу нийт хүн амын 49.9 хувийг эрэгтэйчүүд, 37049 буюу 50.1 хувийг эмэгтэйчүүд эзэлж хүйсийн харицаа тэнцвэртэй байна. Суурин амдарч байгаа хүн ам 2000 оноос 13566 хүнээр буюу 15.5 хувиар, 2005 оноос 6898 хүнээр буюу 8.5 хувиар, 2011 оноос 422 хүнээр буюу 0.6 хувиар тус тус буурсан байна.

Хүснэгт 1. Хүн амын тоо, оноор

Үзүүлэлт	2000	2001	2002	2003	2004	2005	2006	2007	2008	2009	2010	2011	2012
Суурин хүн ам, хүйсээр													
Бүгд	87592	85554	83301	83112	81609	80924	81212	79473	77184	77408	74784	74448	74026
Үүнээс:													
эрэгтэй	43842	42751	41263	41230	40607	40066	40260	39624	38599	38812	37400	37079	36977
эмэгтэй	43750	42803	42038	41882	41002	40858	40952	39849	38585	38596	37384	37369	37049
Хот хөдөөгийн хүн ам													
Бүгд	87592	85554	83301	83112	81609	80924	81212	79473	77184	77408	74784	74448	74026
Үүнээс:													
хот, тосгон	23654	23013	23637	24540	22655	23992	23224	21665	22260	23134	23011	22849	25098
хөдөөгийн	63938	62541	59664	58572	58954	56932	57988	57808	54924	54274	51773	51599	48928
Жилийн дундаж суурин хүн ам													
Бүгд	88815	86573	84428	83207	82361	81267	81068	80343	78329	77296	76096	74616	74237
Үүнээс:													
эрэгтэй	44677	43297	42007	41247	40919	40337	40163	39942	39112	38706	38106	37240	37028
эмэгтэй	44138	43277	42421	41960	41442	40930	40905	40401	39217	38591	37990	37377	37209

График.1 Хүн ам, жилийн дундаж өсөлт

Хүн амын жилийн дундаж өсөлт, онуудаар

Сүүлийн 13 жилийн байдлаар 13.6 мянган хүнээр буюу 1.4 хувиар буурсан байна. 2012 оны байдлаар Увс аймаг 74.0 мянган хүн байгаа нь өмнөх оноосоо 0.4 мянган хүнээр буурсан байна.

Хүснэгт 2. Хүн амын өсөлтийн үзүүлэлтүүд

Он	Хүн ам	Абсолют цэвэр өсөлт	Өсөлтийн хурд	Цэвэр өсөлтийн хурд	Өсөлтийн дундаж хурд	Цэвэр өсөлтийн 1 хувьд ноогдох утга
1999	90000	-	-	-	-	-
2000	87592	-2408	97.32	-2.68	0.9865	900
2001	85554	-2038	97.67	-2.33	0.9883	875.92
2002	83301	-2253	97.37	-2.63	0.9867	855.54
2003	83112	-189	99.77	-0.23	0.9989	833.01
2004	81609	-1503	98.19	-1.81	0.9909	831.12
2005	80924	-685	99.16	-0.84	0.9958	816.09
2006	81212	288	100.36	0.36	1.0018	809.24
2007	79473	-1739	97.86	-2.14	0.9892	812.12
2008	77184	-2289	97.12	-2.88	0.9855	794.73
2009	77408	224	100.29	0.29	1.0015	771.84
2010	74784	-2624	96.61	-3.39	0.9829	774.08
2011	74448	-336	99.55	-0.45	0.9978	747.84
2012	74026	-422	99.43	-0.57	0.9846	740.35

Хүснэгтээс харахад 2012 оны байдлаар абсолют өөрчлөлт -422 буюу 422 хүнээр буурсаныг харуулж байна. Энэ нь цэвэр өсөлтийн хурд нь -0.57 хувь, өсөлтийн дундаж хурд 0.9846 хувь байгааг илэрхийлж байна. Цэвэр өсөлтийн 1 хувьд ноогдох утга 740 хүн байгаа нь цэвэр өсөлт, бууралт 1 хувиар өсөж, буурахад Увс аймгийн хүн ам 740 хүнээр 2010 онд хэлбэлзэхээр байгааг харуулж байна.

2000 оноос хойш хүн амын тооны өсөлтийн хурдыг хронологын дунджын аргаар тооцож үзэхэд жил бүр 1.4 хувиар хүн амын өсөлт буурч байсан байна.

Хүснэгт 3. Хүн амын тоо, сумаар

УВС АЙМГИЙН ХҮН АМ, ӨРХИЙН ҮНДСЭН ҮЗҮҮЛЭЛТИЙН ТӨЛӨВ БАЙДАЛ

2000-2012 оны байдлаар

	2000	2001	2002	2003	2004	2005	2006	2007	2008	2009	2010	2011	2012
Бүгд	87592	85554	83301	83112	81609	80924	81212	79473	77184	77408	74784	74448	74026
Баруунтуруун	4477	3621	3503	3241	3152	2738	3014	3074	2809	2885	2744	2716	2474
Бөхмөрөн	2435	2403	2259	2261	2417	2217	2191	2150	2187	2209	2149	2188	2102
Давст	1918	1943	1736	1854	1906	1748	1784	1820	1783	1670	1734	1770	1773
Завхан	2533	2484	2347	2261	2174	2052	1946	2042	1935	1934	1753	1677	1698
Зүүнговь	3001	3011	2812	2644	2692	2599	2626	2620	2577	2596	2568	2498	2616
Зүүнхангай	3059	2908	2754	2725	2725	2749	2746	2599	2585	2540	2300	2297	2226
Малчин	3106	2919	2937	2938	2941	2887	2918	2872	2502	2563	2351	2311	2434
Наранбулаг	4759	4626	4763	4881	4866	4935	4844	4893	4660	4533	4459	4433	4413
Өлгий	2861	2949	2806	2629	2776	2649	2644	2620	2445	2249	2085	2088	2114
Өмнөговь	4723	4734	4497	4335	4444	4526	4469	4503	4336	4222	4177	4170	4320
Өндөрхангай	3900	3849	3650	3588	3602	3640	3707	3768	3779	3528	3255	3144	3153
Сагил	2473	2466	2398	2245	2330	2245	2334	2336	2343	2338	2294	2239	2178
Тариалан	5193	5053	5101	5137	5146	5115	4906	4499	4005	3941	3783	3773	3736
Түргэн	2361	2108	2052	1867	1918	1877	1912	1933	1961	2104	2021	2026	2018
Тэс	6852	6505	6353	6014	6065	6092	6112	6053	5622	5462	5207	5263	5126
Ховд	2804	2812	2568	2463	2477	2440	2453	2458	2474	2284	2132	2194	2200
Хяргас	3076	2707	2659	2491	2590	2614	2615	2663	2510	2521	2581	2545	2397
Цагаанхайрхан	3173	3087	2943	2598	2529	2462	2490	2499	2502	2427	1978	2101	1950
Улаангом	24888	25369	25163	26940	24859	25339	25501	24071	24169	25402	25213	25015	25098

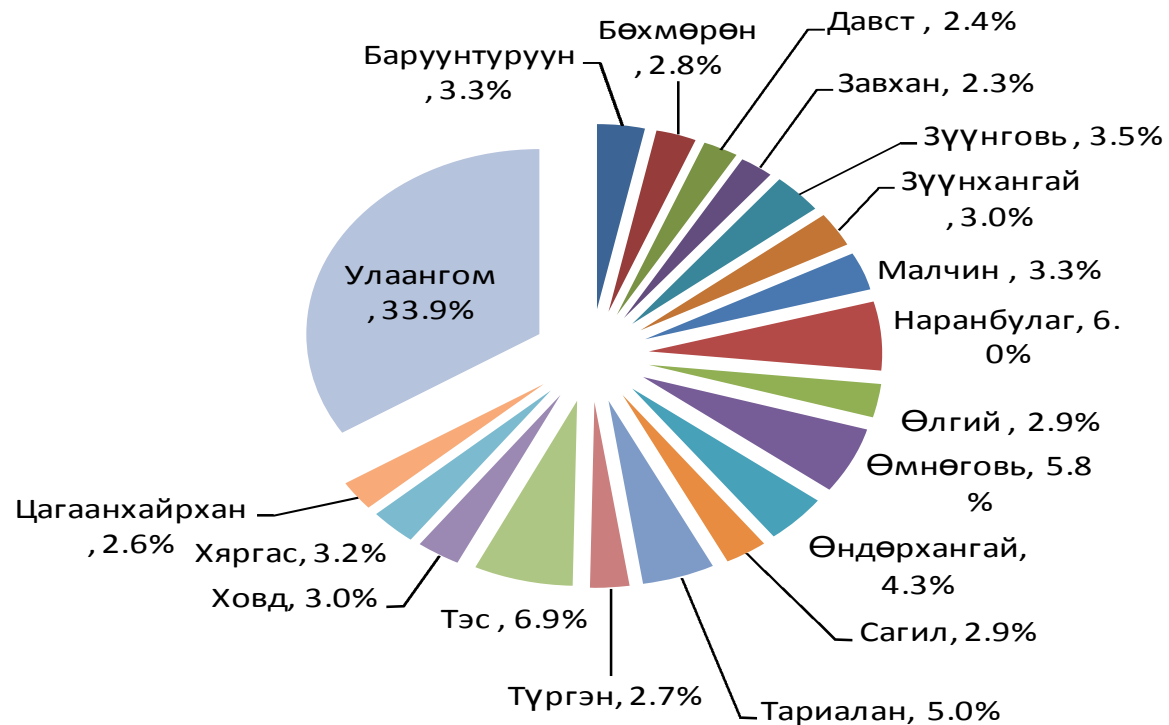
Хүснэгт 4. Нийт эмэгтэй хүний тоо, сумаар

	2000	2001	2002	2003	2004	2005	2006	2007	2008	2009	2010	2011	2012
Бүгд	43750	42803	42038	41882	41002	40858	40952	39849	38585	38596	37384	37369	37049
Баруунтуруун	2193	1790	1706	1578	1554	1354	1375	1361	1252	1273	1206	1191	1184
Бөхмөрөн	1177	1150	1103	1109	1209	1115	1066	1026	1032	1088	1061	1078	1044
Давст	942	913	867	867	883	859	866	866	849	821	852	877	877
Завхан	1278	1248	1214	1173	1114	1042	990	1042	976	980	899	860	882
Зүүнговь	1498	1497	1392	1313	1325	1262	1283	1271	1275	1277	1267	1242	1295
Зүүнхангай	1557	1494	1384	1365	1359	1367	1362	1236	1242	1227	1123	1104	1095
Малчин	1527	1433	1434	1412	1414	1394	1427	1425	1222	1221	1127	1133	1191
Наранбулаг	2308	2228	2341	2359	2378	2410	2389	2402	2291	2228	2208	2185	2210
Өлгий	1426	1444	1438	1324	1407	1345	1336	1352	1242	1119	1038	1037	1055
Өмнөговь	2419	2424	2271	2179	2262	2286	2278	2278	2187	2152	2119	2110	2173
Өндөрхангай	1955	1936	1913	1880	1846	1928	1921	1927	1919	1769	1617	1553	1577
Сагил	1225	1220	1213	1112	1159	1130	1172	1154	1181	1149	1126	1095	1069
Тариалан	2572	2534	2569	2562	2582	2570	2470	2231	1990	1978	1909	1906	1892
Түргэн	1170	1060	1021	934	968	937	955	965	980	1047	1014	1016	1012
Тэс	3355	3214	3151	2973	3012	3009	3002	2997	2690	2698	2570	2602	2520
Ховд	1385	1400	1326	1242	1244	1255	1267	1268	1281	1164	1085	1118	1134
Хяргас	1490	1283	1251	1202	1257	1251	1262	1308	1216	1212	1243	1233	1171
Цагаанхайрхан	1624	1567	1517	1298	1247	1205	1268	1254	1259	1161	965	1025	969
Улаангом	12649	12968	12927	14000	12782	13139	13263	12486	12501	13032	12955	13004	12699

Нийт хүн амын 33.9 хувь нь Улаангом суманд, 66.1 хувь нь бусад суманд амьдарч байна.

График 2. 2012 оны нийт хүн ам, сумаар, бүтцээр

2012 оны суурин хүн ам /сумаар, бүтцээр/



Хүн амын 33.9 хувь нь буюу 25.1 мянган нь аймгийн төвд, 19.6 хувь буюу 14.5 мянга нь сумын төвд, 46.5 хувь буюу 34.4 мянга нь хөдөөд амьдарч байна.

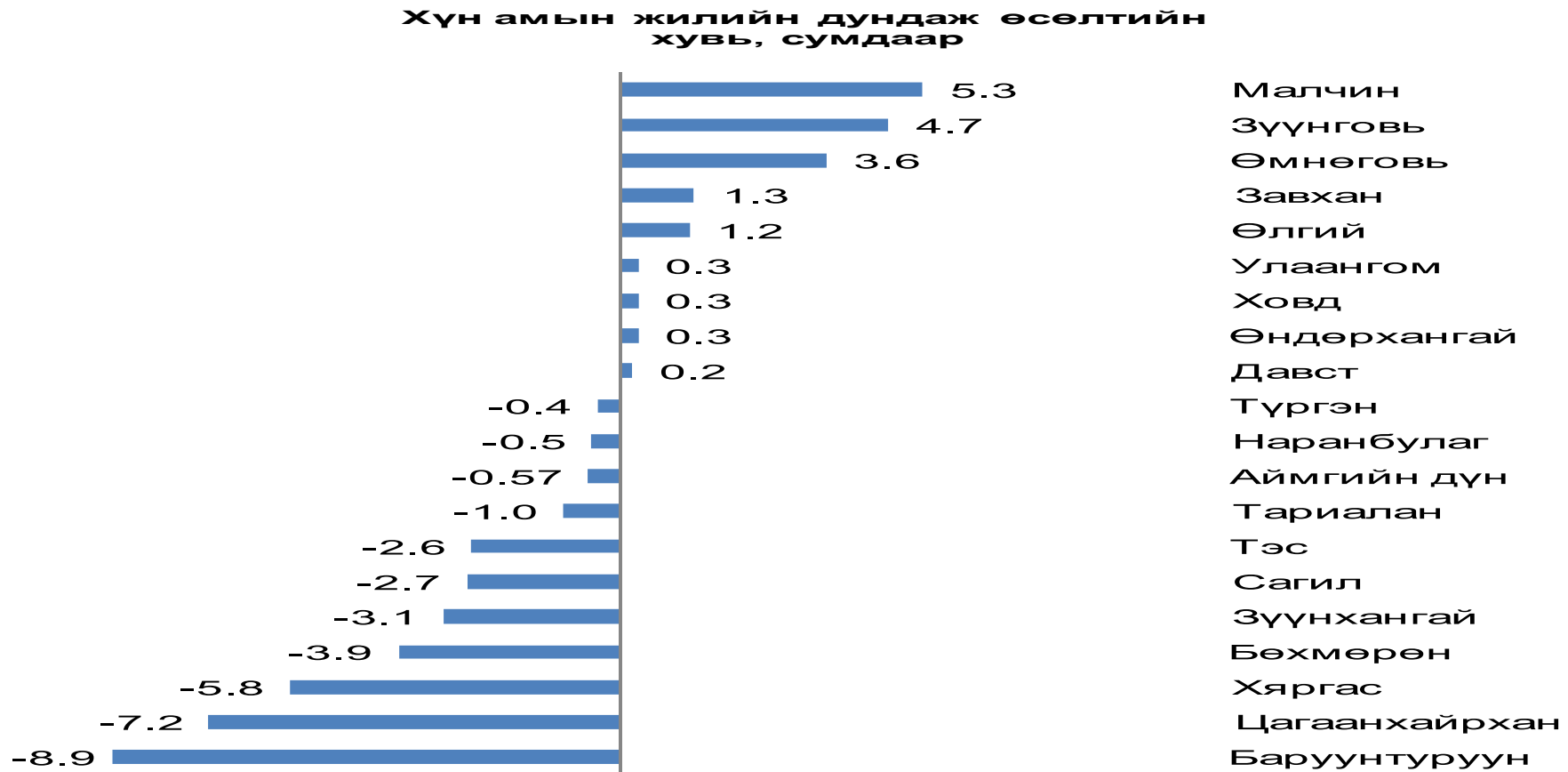
Хүснэгт 5. Хүн амын тоо, байршлаар, сумаар

УВС АЙМГИЙН ХҮН АМ, ӨРХИЙН ҮНДСЭН ҮЗҮҮЛЭЛТИЙН ТӨЛӨВ БАЙДАЛ

2000-2012 оны байдлаар

Сумын нэр	Бүх хүн ам			ҮҮНЭЭС								
				Аймгийн төвд			Сумын төвд			Хөдөөд		
	Бүгд	Эр	Эм	Бүгд	Эр	Эм	Бүгд	Эр	Эм	Бүгд	Эр	Эм
Баруунтуруун	2474	1290	1184	0	0	0	1497	764	733	977	526	451
Бөхмөрөн	2102	1058	1044	0	0	0	789	390	399	1313	668	645
Давст	1773	896	877	0	0	0	622	309	313	1151	587	564
Завхан	1698	816	882	0	0	0	622	296	326	1076	520	556
Зүүнговь	2616	1321	1295	0	0	0	760	382	378	1856	939	917
Зүүнхангай	2226	1131	1095	0	0	0	416	204	212	1810	927	883
Малчин	2434	1243	1191	0	0	0	658	332	326	1776	911	865
Наранбулаг	4413	2203	2210	0	0	0	1248	614	634	3165	1589	1576
Өлгий	2114	1059	1055	0	0	0	419	208	211	1695	851	844
Өмнөговь	4320	2147	2173	0	0	0	961	459	502	3359	1688	1671
Өндөрхангай	3153	1576	1577	0	0	0	1045	525	520	2108	1051	1057
Сагил	2178	1109	1069	0	0	0	546	268	278	1632	841	791
Тариалан	3736	1844	1892	0	0	0	1343	664	679	2393	1180	1213
Түргэн	2018	1006	1012	0	0	0	696	345	351	1322	661	661
Тэс	5126	2606	2520	0	0	0	817	396	421	4309	2210	2099
Ховд	2200	1066	1134	0	0	0	811	392	419	1389	674	715
Хяргас	2397	1226	1171	0	0	0	703	349	354	1694	877	817
Цагаанхайрхан	1950	981	969	0	0	0	574	273	301	1376	708	668
Улаангом	25098	12399	12699	25098	12399	12699	0	0	0	0	0	0
2012 он	74026	36977	37049	25098	12399	12699	14527	7170	7357	34401	17408	16993
2011 он	74448	37079	37369	22849	10920	11929	15369	7685	7684	36230	18474	17756

График 3. 2012 оны хүн амын жилийн дундаж өсөлт, сумаар

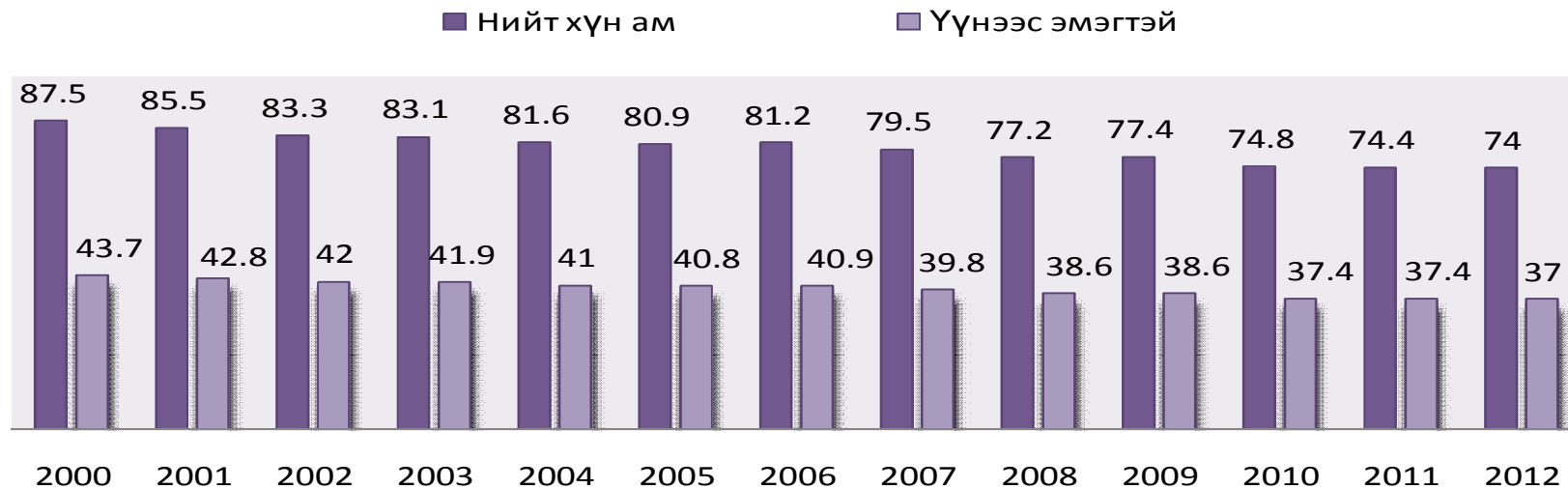


Графикаас харахад сүүлийн нэг жилийн хугацаанд Увс аймийн хэмжээнд Малчин сумын хамгийн их өсөлт 5.3 хувь буюу 123 хүнээр нэмэгдсэн бол бууралтын хувь хамгийн их Баруунтуруун сум -8.9 хувь буюу 242 хүнээр буурсан байна. Аймгийн хүн амын жилийн дундаж өсөлтийн хувь нь -0.6 байгаа нь 422 хүнээр буурсаныг харуулж байна.

2. ХҮН АМЫН НАСНЫ БҮТЭЦ

Аймгийн нийт хүн амд эмэгтэйчүүдийн эзлэх хувь 2000 онд 49.9 хувь, 2005 онд 50.4 хувь, 2010 онд 49.9 хувь, 2012 онд 50.0 хувийг тус тус эзэлж байна.

Зураг 4. Нийт хүн ам, мянган хүнээр, хүйсээр



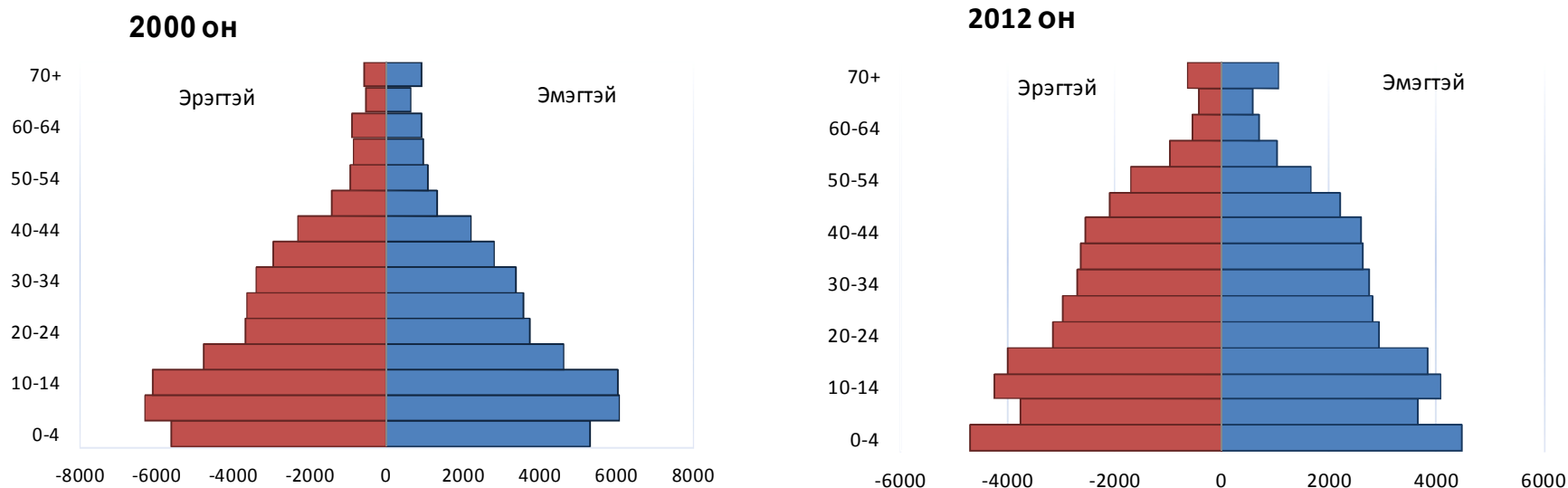
Манай аймгийн нэг өрхөд 3.7 хүн ногдож байна. Энэ үзүүлэлт нь 2000 оноос 0.49 пунктээр, 2005 оноос 0.36 пунктээр, 2010 оноос 0.06 пунктээр, 2011 оноос 0.03 пунктээр тус тус буурч байна.

Хүйсийн харьцаа 2000 онд 100.2, 2005 онд 98.1, 2010 онд 100.5, 2012 онд 100.0 байгаа нь манай аймгийн хүн амд эрэгтэй, эмэгтэйчүүдийн эзлэх хувь ойролцоо байгаа бөгөөд хүйсийн тэнцвэртэй байдлыг харуулж байна. Энэ онд хүйсийн харьцаа 100.0 байгаа нь 100 эмэгтэйд 100 эрэгтэй ногдож байна.

Хүснэгт 6. Өрх, хүн амын тоо

Он	Өрх	Хүн амын тоо	Жилийн дундаж өсөлт	Нэг өрхөд ногдох хүний тоо	Хүйсийн харьцаа	Хүн ам зүйн ачаалал
2000	20743	87592	-2.7	4.22	100.2	92.7
2001	20324	85554	-2.3	4.21	99.8	92.6
2002	19758	83301	-2.6	4.22	98.3	88.9
2003	19791	83112	-0.2	4.20	98.4	88.1
2004	19603	81609	-1.8	4.16	99.0	84.7
2005	19800	80924	-0.8	4.09	98.1	82.1
2006	20100	81212	0.4	4.04	98.3	79.3
2007	19905	79473	-2.1	3.99	99.4	76.5
2008	19916	77184	-2.9	3.88	100.0	75.8
2009	20014	77408	0.3	3.87	100.5	72.5
2010	19732	74784	-3.4	3.79	100.5	72.8
2011	19799	74448	-0.4	3.76	99.2	71.5
2012	19844	74026	-0.6	3.73	100.0	69.6

Зураг 5. 2000 он болон 2012 оны нас хүйсийн суврага



Манай аймгийн энэ оны нас хүйсийн суврагыг залуу идэр насанд эрэгтэйчүүдийн тоо эмэгтэйчүүдээсээ өндөр байгаа бөгөөд 35-60 нас хүртэл эмэгтэйчүүдийн тоо, эрэгтэйчүүдийн тоо ижил түвшинд, 60 наснаас дээш эмэгтэйчүүдийн тоо 2 дахин өсөх хандлагатай байна.

Хүн ам зүйн бодлогын гол асуудлуудын нэг нь хүн ам зүйн ачаалал юм. Хүн ам зүйн ачаалал буюу хөдөлмөрийн насны мянган хүнд ногдох тэжээлгэгч хүний тоо 2000 онд 927, 2005 онд 821, 2010 онд 728, 2012 онд 696 байна. Увс аймгийн хүн ам зүйн ачаалал буурах хандлагатай харагдаж байна. Хүн ам зүйн ачаалал өндөр байх нь үйлдвэрлэлийг хөгжүүлэх, хүн амын аж байдлыг дээшлүүлэхэд сөрөг нөлөөтэй байдаг.

Хүснэгт 7. Хүн амын тоо, насны бүлгээр

Насны бүлэг	2000	2001	2002	2003	2004	2005	2006	2007	2008	2009	2010	2011	2012
Нийт хүн ам	87592	85554	83301	83112	81609	80924	81212	79473	77184	77408	74784	74448	74026
16 хүртэл насны	37682	36781	34752	34395	32991	32090	31436	30134	29072	28565	27493	27139	26476
16-19	7204	6904	6968	7124	7111	7146	7396	7458	6872	6861	6296	6099	6271
20-24	7409	7038	6786	6780	6502	5994	6136	6299	5769	6811	5952	6027	6092
25-29	7225	7118	6755	6468	6452	6381	6314	6194	5929	6051	5954	5942	5782
30-34	6784	6641	6559	6265	6177	6140	6185	5942	5783	5667	5507	5436	5456
35-39	5747	5616	5667	5731	5838	6030	5986	5912	5680	5506	5306	5333	5245
40-44	4519	4529	4748	4836	4893	5038	5173	5069	5255	5129	5260	5155	5141
45-49	2730	2882	3010	3261	3578	3804	3894	4046	4197	4263	4176	4325	4304
50-54	2012	1919	1985	2125	2127	2354	2535	2497	2777	2901	3055	3154	3350
55-59	1812	1768	1609	1592	1514	1552	1667	1619	1644	1698	1762	1933	1998
60 ба дээш насны	4468	4358	4462	4535	4426	4395	4490	4303	4206	3956	4023	3905	3911

Хүснэгт 8. Нийт эмэгтэй хүн амын тоо, насны бүлгээр

Насны бүлэг	2000	2001	2002	2003	2004	2005	2006	2007	2008	2009	2010	2011	2012
Эмэгтэй хүн ам	43750	42803	42038	41882	41002	40858	40952	39849	38585	38596	37384	37369	37049
16 хүртэл насны	18584	18070	17187	16945	16284	15808	15437	14778	14154	13953	13540	13292	13000
16-19	3535	3500	3539	3680	3542	3646	3706	3679	3305	3355	3088	3082	3089
20-24	3745	3565	3483	3444	3302	3014	3068	3115	2863	3338	2801	2882	2931
25-29	3577	3519	3354	3197	3202	3242	3208	3133	2965	2988	2928	2945	2823
30-34	3401	3289	3327	3120	3103	3087	3131	2976	2875	2829	2765	2736	2750
35-39	2821	2830	2874	2922	2974	3077	3030	2982	2855	2775	2665	2686	2622
40-44	2214	2205	2299	2371	2394	2488	2633	2594	2759	2619	2671	2645	2612
45-49	1330	1408	1513	1598	1720	1889	1920	1964	2114	2100	2094	2231	2207
50-54	1084	1016	1028	1086	1093	1168	1282	1252	1365	1429	1542	1570	1669
55-59	962	969	898	930	841	890	919	860	869	902	909	991	1041
60 ба дээш насны	2497	2432	2536	2589	2547	2549	2618	2516	2461	2308	2381	2309	2305

Хүснэгт 9. Хүн амын тоо, насны ангилалаар, сумаар

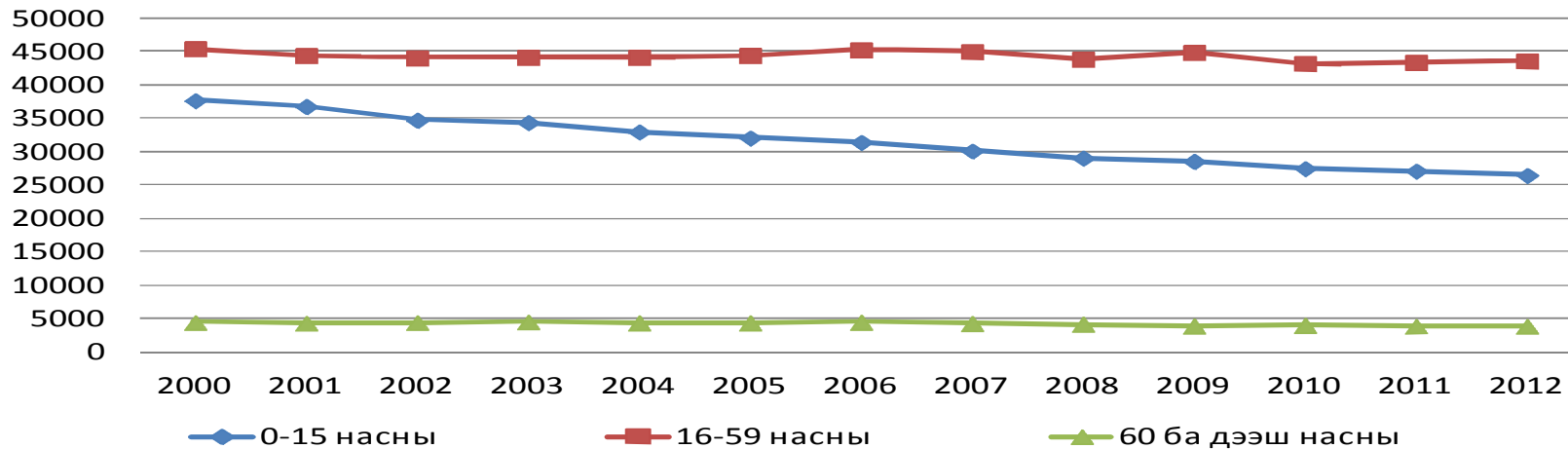
Сум	Хүн амын тоо бүгд		0-14 насны хүүхэд		16 хүртэл насны хүн амын тоо		18 хүртэл насны хүн амын тоо		16 дээш насны хүн амын тоо		18 дээш насны хүн амын тоо		16-34 насны залуучуудын тоо		15-60 хөдөлмөрийн насны хүн амын тоо		60 дээш өндөр настан	
	2011	2012	2011	2012	2011	2012	2011	2012	2011	2012	2011	2012	2011	2012	2011	2012	2011	2012
Баруунтуруун	2716	2474	769	784	840	825	958	945	1876	1649	1758	1529	954	720	1807	1535	140	155
Бөхмөрөн	2188	2102	694	722	758	772	874	881	1430	1330	1314	1221	763	685	1398	1280	96	100
Давст	1770	1773	607	592	644	636	741	728	1126	1137	1029	1045	617	602	1105	1123	58	58
Завхан	1677	1698	581	606	619	646	695	717	1058	1052	982	981	506	483	992	990	104	102
Зүүнговь	2498	2616	924	897	995	953	1096	1075	1503	1663	1402	1541	733	870	1445	1582	129	137
Зүүнхангай	2297	2226	746	721	801	771	921	879	1496	1455	1376	1347	768	723	1425	1370	126	135
Малчин	2311	2434	832	884	900	948	1026	1083	1411	1486	1285	1351	620	689	1331	1402	148	148
Наранбулаг	4433	4413	1619	1647	1701	1732	1904	1931	2732	2681	2529	2482	1553	1497	2597	2565	217	201
Өлгий	2088	2114	786	811	856	855	965	960	1232	1259	1123	1154	583	600	1210	1206	92	97
Өмнөговь	4170	4320	1537	1526	1628	1621	1851	1816	2542	2699	2319	2504	1343	1474	2436	2595	197	199
Өндөрхангай	3144	3153	991	995	1078	1070	1214	1238	2066	2083	1930	1915	1135	1115	1999	2010	154	148
Сагил	2239	2178	838	809	884	851	992	943	1355	1327	1247	1235	652	632	1304	1276	97	93
Тариалан	3773	3736	1578	1570	1690	1652	1891	1851	2083	2084	1882	1885	1118	1106	2029	2005	166	161
Түргэн	2026	2018	640	645	702	688	796	789	1324	1330	1230	1229	702	702	1288	1275	98	98
Тэс	5263	5126	1918	1867	2044	1985	2325	2234	3219	3141	2938	2892	1656	1589	3076	2981	269	278
Ховд	2194	2200	818	806	869	852	961	960	1325	1348	1233	1240	592	607	1237	1260	139	134
Хяргас	2545	2397	945	867	1008	917	1134	1048	1537	1480	1411	1349	764	711	1462	1405	138	125
Цагаанхайрхан	2101	1950	707	670	763	710	871	790	1338	1240	1230	1160	679	583	1306	1184	88	96
Улаангом	25015	25098	7794	7495	8359	7992	9657	9215	16656	17106	15358	15883	7766	8213	15772	16157	1449	1446
Дүн	74448	74026	25324	24914	27139	26476	30872	30083	47309	47550	43576	43943	23504	23601	45219	45201	3905	3911

Хүснэгт 10. Эмэгтэй хүн амын тоо, насны ангилалаар, сумаар

Сум	Хүн амын тоо бүгд		0-14 насны хүүхэд		16 хүртэл насны хүн амын тоо		18 хүртэл насны хүн амын тоо		16 дээш насны хүн амын тоо		18 дээш насны хүн амын тоо		16-34 насны залуучуудын тоо		15-60 хөдөлмөрийн насны хүн амын тоо		60 дээш өндөр настан	
	2011	2012	2011	2012	2011	2012	2011	2012	2011	2012	2011	2012	2011	2012	2011	2012	2011	2012
Баруунтуруун	1191	1184	361	359	392	383	444	439	799	801	747	745	338	327	753	738	77	87
Бөхмөрөн	1078	1044	342	352	375	380	425	432	703	664	653	612	357	336	676	636	60	56
Давст	877	877	283	284	299	304	352	348	578	573	525	529	325	304	555	555	39	38
Завхан	860	882	298	320	318	337	354	372	542	545	506	510	252	244	503	505	59	57
Зүүнговь	1242	1295	444	426	478	450	529	507	764	845	713	788	358	426	718	784	80	85
Зүүнхангай	1104	1095	334	339	357	359	416	415	747	736	688	680	375	356	695	678	75	78
Малчин	1133	1191	403	411	437	441	497	508	696	750	636	683	288	336	650	697	80	83
Наранбулаг	2185	2210	820	851	853	889	946	982	1332	1321	1239	1228	729	711	1235	1236	130	123
Өлгий	1037	1055	374	395	412	417	466	465	625	638	571	590	282	290	601	596	62	64
Өмнөговь	2110	2173	778	748	818	796	931	892	1292	1377	1179	1281	679	745	1217	1306	115	119
Өндөрхангай	1553	1577	484	477	529	519	603	609	1024	1058	950	968	541	539	987	1015	82	85
Сагил	1095	1069	405	387	426	409	484	459	669	660	611	610	311	308	629	626	61	56
Тариалан	1906	1892	795	797	848	836	952	934	1058	1056	954	958	554	549	1018	1003	93	92
Түргэн	1016	1012	329	336	357	358	400	401	659	654	616	611	339	327	621	612	66	64
Тэс	2602	2520	964	913	1022	970	1166	1099	1580	1550	1436	1421	775	763	1481	1454	157	153
Ховд	1118	1134	416	422	443	442	493	502	675	692	625	632	295	311	620	631	82	81
Хяргас	1233	1171	449	419	476	444	539	507	757	727	694	664	370	341	705	682	79	70
Цагаанхайрхан	1025	969	336	331	355	351	400	383	670	618	625	586	327	273	632	577	57	61
Улаангом	13004	12699	3832	3676	4097	3915	4760	4505	8907	8784	8244	8194	4150	4107	8317	8170	855	853
Дүн	37369	37049	12447	12243	13292	13000	15157	14759	24077	24049	22212	22290	11645	11593	22613	22501	2309	2305

2012 онд нийт хүн амын 35.8 хувь нь 0-15 насны хүүхэд, 58.9 хувь нь 16-59 насны, 5.3 хувь нь 60 ба түүнээс дээш насны хүн ам байна. Хүн амын 67.6 хувь нь хүүхэд залуучууд буюу 0-34 насны 50077 хүн байна.

График 6. Суурин хүн ам, насны бүлгээр



Нийт хүн амыг 2012 оныг 2000 онд харьцуулж үзэхэд 0-15 насны хүүхэд 11206 хүнээр буюу 29.7 хувиар буурсан бол хөдөлмөрийн насны хүн 1803 хүнээр буюу 4.0 хувиар буурсан бол тэтгэврийн насны хүн 557 хүнээр буурч 12.5 хувиар тус тус буурсан байна.

3. ХҮН АМЫН ДУНДАЖ НАСЛАЛТ

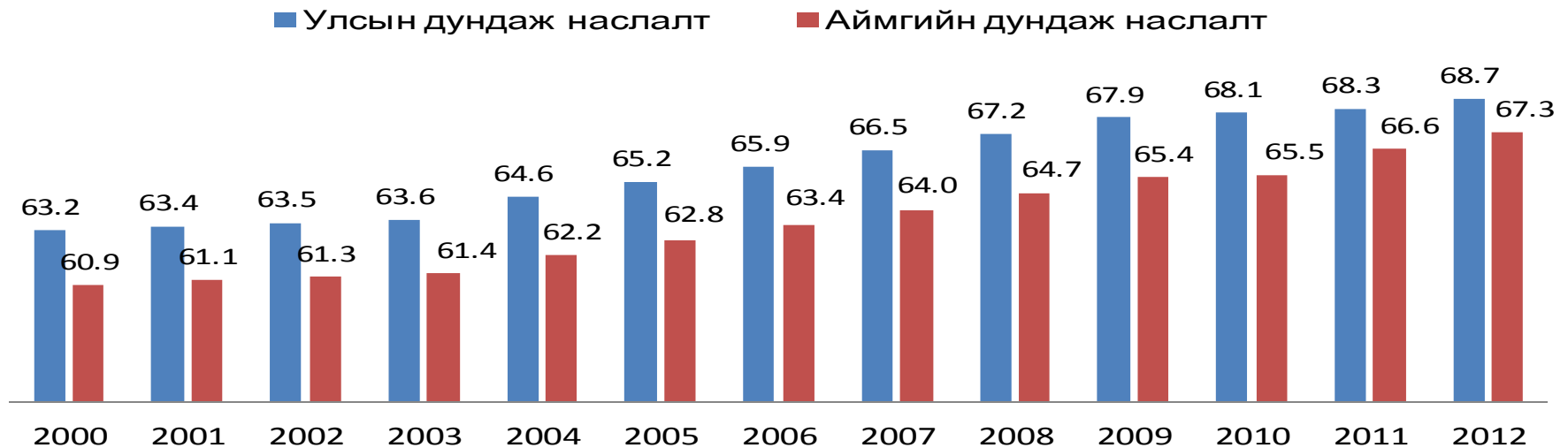
Улсын хэмжээнд хүн амын төрөлтөөс тооцсон дундаж наслалт 2012 оны байдлаар 68.7, эрэгтэйчүүдийнх 64.9, эмэгтэйчүүдийнх 74.3 байна. Монгол улсын хэмжээнд манай аймгийн хүн амын дундаж наслалт 67.3 байгаа нь 21 аймгийн сүүлээсээ гуравдугаарт Хөвсгөл, Дорнод аймгийн өмнө орж байна.

Хүснэгт 11. Хүн амын дундаж наслалт

Онууд	2000	2001	2002	2003	2004	2005	2006	2007	2008	2009	2010	2011	2012
Улсын дундаж наслалт	63.18	63.36	63.51	63.63	64.58	65.21	65.9	66.5	67.2	67.9	68.1	68.3	68.7
Аймгийн дундаж наслалт	60.92	61.1	61.25	61.37	62.15	62.78	63.4	64.0	64.7	65.4	65.5	66.6	67.3

Улсын дундаж наслалт 2000 онд 63.2 аймгийн дундаж наслалт 60.9 байсан бол 2012 онд улсын дундаж наслалт 68.7, аймгийн дундаж наслалт 67.3 болж жил дараалан нэмэгдэж байна. Улсын дундаж наслалт 2000 оныхоос 5.5 жил, 2005 оноос 3.5 жил, 2011 оноос 0.4 жил, мөн аймгийн дундаж наслалт 2000 оныхоос 6,4 жил, 2005 оныхоос 3.9 жил, 2011 оныхоос 0.7 жилээр тус тус нэмэгдсэн байна.

Зураг 7. Хүн амын дундаж наслалт



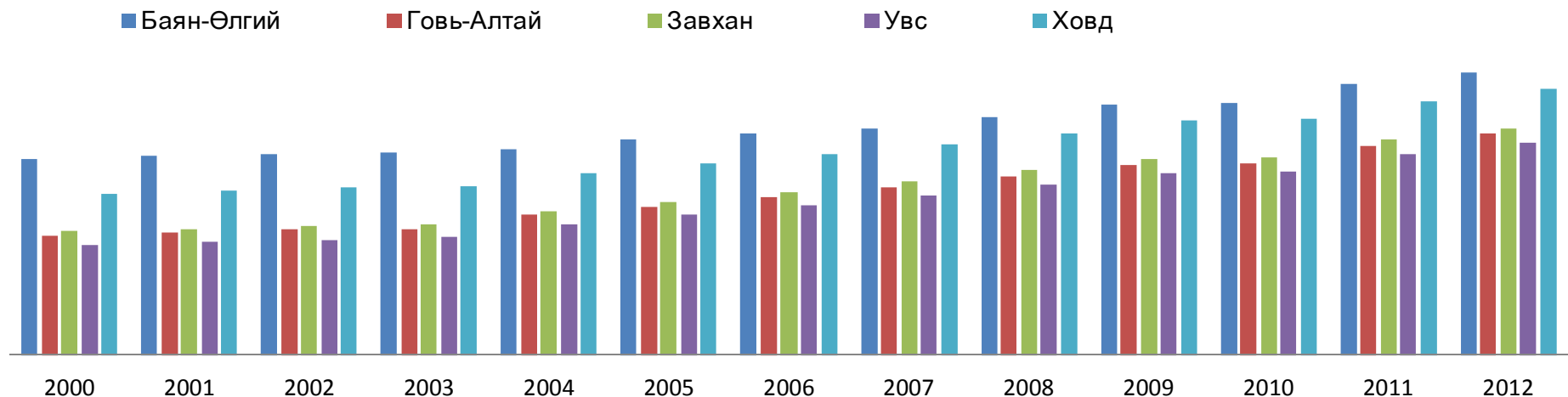
. Манай аймгийн хүн амын дундаж наслалт улсын дундаж наслалтаас 2007 онд 1,8 жилээр, 2008 онд 1,8 жилээр, 2009 онд 1,8 жилээр, 2010 онд 2.4 жилээр, 2011 онд 1,72 жилээр тус тус доогуур байна.

Хүснэгт 12. Хүн амын дундаж наслалт, бүс аймаг, нийслэлээр													
Аймаг нийслэл	2000	2001	2002	2003	2004	2005	2006	2007	2008	2009	2010	2011	2012
Бүгд	63.2	63.4	63.5	63.6	64.6	65.2	65.9	66.5	67.2	67.9	68.1	68.3	68.7
Баруун бүс													
Баян-Өлгий	66.3	66.5	66.6	66.7	66.9	67.5	67.9	68.2	68.9	69.7	69.8	71	71.7
Говь-Алтай	61.5	61.7	61.9	61.9	62.8	63.3	63.9	64.5	65.2	65.9	66	67.1	67.9
Завхан	61.8	61.9	62.1	62.2	62.99	63.6	64.2	64.9	65.6	66.3	66.4	67.5	68.2
Увс	60.9	61.1	61.2	61.4	62.2	62.8	63.4	64	64.7	65.4	65.5	66.6	67.3
Ховд	64.1	64.3	64.5	64.6	65.4	65.99	66.6	67.2	67.9	68.7	68.8	69.9	70.7
Хангай бүс													
Архангай	63.3	63.2	63.4	63.5	64.3	64.9	65.5	66.1	66.9	67.6	67.7	68.8	69.5
Баянхонгор	59.9	60.1	60.2	60.3	61.4	63.3	63.9	64.6	65.2	66	66.1	67.2	67.9
Булган	65.8	65.9	66.1	66.2	66.4	66.99	67.4	67.8	68.5	69.3	69.3	70.5	71.3
Орхон	63.3	63.5	63.6	63.7	64.5	65.2	65.8	66.4	67.1	67.9	67.9	69.1	69.8
Өвөрхангай	63.2	63.4	63.6	63.7	64.5	65.1	65.7	66.4	67	67.8	67.9	67.6	68.3
Хөвсгөл	59.1	59.3	59.4	59.5	60.3	60.9	61.5	62.2	62.8	63.6	63.6	63.4	64.1
Төвийн бүс													
Говьсүмбэр	66	66.2	66.4	66.5	66.8	67.4	67.8	68.3	69	69.8	69.9	71.1	71.8
Дархан-Уул	61.2	61.4	61.5	61.6	62.4	63	63.6	64.2	64.9	65.6	65.7	66.8	67.5
Дорноговь	62.7	62.9	63	63.1	63.9	64.5	65.2	65.8	66.5	67.2	67.3	68.4	69.2
Дундговь	66.6	66.8	66.9	67	67.2	67.8	68.2	68.7	69.4	70.2	70.2	71.4	72.2
Өмнөговь	65	65.2	65.4	65.5	65.6	66.2	66.6	67	67.6	68.5	68.5	69.7	70.4
Сэлэнгэ	64.3	64.4	64.6	64.7	65.5	66.1	66.7	67.4	68.2	68.9	68.9	70.1	70.8
Төв	65.1	65.3	65.5	65.6	66.4	67	67.6	68.3	69.1	69.8	69.8	70.3	71
Зүүн бүс													
Дорнод	58	58.2	58.3	58.5	59.5	61.2	61.8	62.5	63.2	63.9	64	65.1	65.7
Сүхбаатар	64.3	64.5	64.6	64.7	65.5	66.1	66.7	67.3	68	68.8	68.9	70	70.8
Хэнтий	63.4	63.6	63.7	63.8	64.6	65.3	65.9	66.5	67.2	67.9	68	69.2	69.9
Улаанбаатар													
Улаанбаатар	64.6	64.8	64.9	65.1	65.3	65.9	66.3	66.8	67.5	68.3	68.3	69.5	70.2

Аймгуудын хувьд хүн амын төрөлтөөс тооцсон дундаж наслалтыг үзэхэд Баян-Өлгий, Төв, Булган, Говьсүмбэр аймаг улсын дунджаас харьцангуй өндөр буюу 2.3-3.1 жилээр их, Дорнод, Хөвсгөл аймаг харьцангуй бага буюу 3.0-4.6 жилээр бага байна. Дундаж наслалтын ялгаатай байдал нь тухайн аймгийн нас баралтын түвшин, ялангуяа нялхсын нас баралттай холбон тайлбарлаж болно.

Дундаж наслалтыг бүс нутгаар нь авч үзвэл манай аймгийн дундаж наслалт бүс нутгын дундаж наслалтаас 2000 онд 2.0 жилээр, 2005 онд 1.8 жилээр, 2012 онд 1.9 насаар тус тус доогуур байна.

Зураг 8. Хүн амын дундаж наслалт, баруун бүс



2012 онд 2053 хүүхэд иргэний бүртгэлийн мэдээгээр бүртгэгдсэн байна. 2000 оноос 290 хүүхдээр буюу 12.4 хувиар буурч, 2005 оноос 163 хүүхдээр буюу 13.5 хувиар, 2011 оноос 25 хүүхдээр буюу 1.2 хувиар тус тус өссөн байна.

Хүснэгт 13. Төрөлт, сумаар

УВС АЙМГИЙН ХҮН АМ, ӨРХИЙН ҮНДСЭН ҮЗҮҮЛЭЛТИЙН ТӨЛӨВ БАЙДАЛ

2000-2012 оны байдлаар

Сум	2000	2001	2002	2003	2004	2005	2006	2007	2008	2009	2010	2011	2012
Баруунтуруун	114	66	56	58	53	40	49	51	59	73	51	54	67
Бөхмөрөн	65	50	45	56	29	28	55	49	58	60	58	49	61
Давст	39	40	26	41	30	21	41	36	46	64	53	50	46
Завхан	59	61	34	51	22	18	42	37	55	59	37	51	56
Зүүнговь	78	64	44	49	28	32	54	49	93	102	73	79	63
Зүүнхангай	83	64	50	50	33	41	41	47	75	98	53	54	58
Малчин	81	70	67	92	56	43	81	73	71	67	70	72	59
Наранбулаг	114	96	80	142	89	77	153	131	161	147	129	122	119
Өлгий	95	98	58	73	53	50	68	67	61	80	58	64	70
Өмнөговь	123	98	91	110	95	97	120	104	163	136	117	120	116
Өндөрхангай	111	96	76	79	71	61	91	67	94	91	63	63	77
Сагил	38	47	26	52	31	24	59	68	73	81	68	65	72
Тариалан	123	164	143	167	123	100	149	150	134	141	124	115	117
Түргэн	43	47	24	53	16	14	46	42	61	59	35	56	45
Тэс	168	158	153	189	137	119	196	146	176	186	148	156	139
Ховд	86	87	52	53	49	31	62	43	86	93	61	70	52
Хяргас	63	58	42	65	46	54	65	76	100	77	65	64	60
Цагаанхайрхан	60	72	49	49	45	51	54	59	58	75	56	51	46
Улаангом	800	898	795	484	884	908	534	618	700	788	610	673	730
Дүн	2343	2334	1911	1913	1890	1809	1960	1913	2324	2477	1929	2028	2053

Хүснэгт 14. Төрөх насны нийт эмэгтэйчүүд, насны бүлгээр

Эхийн насны бүлэг	Нийт эмэгтэйчүүдийн тоо	Төрүүлсэн хүүхэд		
		Нийт	Эрэгтэй	Эмэгтэй
15-19	3846	71	45	26
20-24	2931	650	308	342
25-29	2823	619	324	295
30-34	2750	444	231	213
35-39	2622	225	122	103
40-44	2612	41	24	17
45-49	2207	3		3
Бүгд	19791	2053	1054	999

Манай аймгийн нийт эмэгтэйчүүдийн 53.4 хувийг төрөх насны эмэгтэйчүүд эзэлж байна. Төрөх насны нийт эмэгтэйчүүдийн 10,1 хувь буюу 1998 эх хүүхэд төрүүлсэн байна.

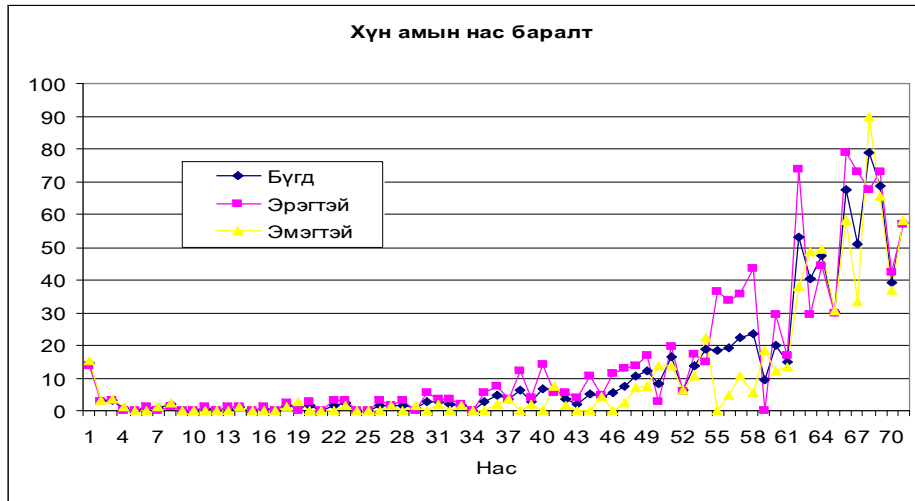
2012 онд төрсөн хүүхдүүдийн 3.5 хувь нь 15-19 насны эхээс, 31.7 хувь нь 20-24 насны эхээс, 30.2 хувь нь 25-29 насны эхээс, 21.6 хувь нь 30-34 насны эхээс, 11.0 хувь нь 35-39 насны эхээс, 2.0 хувь нь 40-44 насны эхээс, 0.1 хувь нь 45-49 насны эхчүүдээс төрсөн байна. 2012 онд 1998 эхээс 2053 хүүхэд төрсөн байна.

2012 онд манай аймагт иргэний бүртгэлээр 450 хүн нас барсан нь бүртгэгдсэн байна. Нас барсан хүн 2000 оноос 48 хүнээр буюу 9.6 хувиар, 2005 оноос 78 хүнээр буюу 14.8 хувиар, 2011 оноос 54 хүнээр буюу 10.7 хувиар тус тус буурсан байна.

Хүснэгт 15. Нас баралт,сумаар

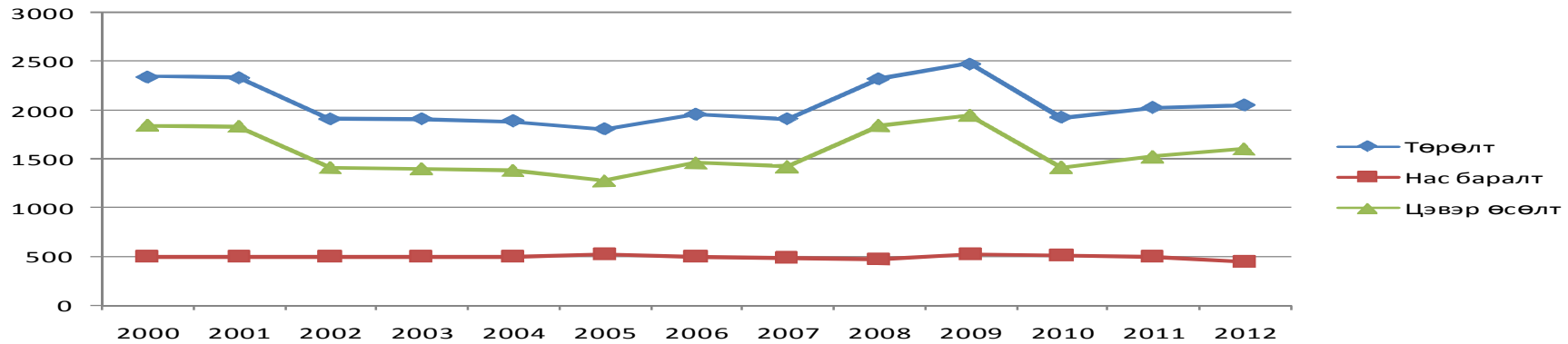
Сум	2000	2001	2002	2003	2004	2005	2006	2007	2008	2009	2010	2011	2012
Баруунтуруун	22	16	17	21	16	16	18	21	15	22	23	14	10
Бөхмөрөн	17	14	18	13	20	23	18	18	10	16	18	10	17
Давст	12	13	9	9	11	15	9	7	14	11	10	11	12
Завхан	17	14	19	14	11	16	7	14	11	8	11	13	9
Зүүнговь	12	18	14	19	13	13	14	16	10	14	12	16	15
Зүүнхангай	28	17	15	14	15	16	27	19	10	17	20	19	24
Малчин	20	41	14	22	19	28	16	15	20	17	24	15	14
Наранбулаг	19	31	23	21	22	25	32	25	32	25	24	19	25
Өлгий	29	19	13	22	11	21	17	11	18	16	20	17	13
Өмнөговь	31	25	30	20	26	30	19	34	30	26	19	40	26
Өндөрхангай	32	33	28	27	14	16	18	27	24	29	32	25	30
Сагил	6	7	18	15	21	23	16	17	15	16	15	14	11
Тариалан	25	27	31	35	27	28	25	23	23	36	31	21	24
Түргэн	10	10	13	8	8	9	4	9	18	19	19	14	19
Тэс	30	32	32	27	25	26	18	20	23	22	26	29	30
Ховд	26	11	29	9	16	16	27	17	27	13	16	17	18
Хяргас	24	24	20	8	19	19	21	12	20	20	20	18	10
Цагаанхайрхан	20	25	24	18	24	29	20	18	17	26	11	21	17
Улаангом	118	126	131	187	187	159	173	166	146	178	161	171	126
Дүн	498	503	498	509	505	528	499	489	483	531	512	504	450

Зураг 9. Нас баралт, 2012 оноор



Манай аймгийн нас баралтыг насаар, хүйсээр харуулахад 37 наснаас хойш ерөнхийдөө эрэгтэйчүүдийн нас баралт өндөр байгаа нь харагдаж байна. Энэ нь эрэгтэйчүүдийн ихэнх хувь нь хүнд хүчир ажил эрхлэдэг, ямар нэгэн зодоон зохион гадны халдлагад маш их өртдөг, мөн хорт зуршил болох архи, тамхи их хэмжээгээр хэрэглэж, түүнээс үүдэх өвчин эмгэг тусч байгаа нь эрэгтэйчүүдийн нас барах гол шалтгаан болж байна.

Зураг 10. Төрөлт, нас баралт, цэвэр өсөлт, онуудаар



2012 оны цэвэр өсөлт 1603 байгаа нь 2000 оноос 13.1 хувиар буурч, 2005 оноос 25.1 хувиар, 2011 оноос 5.2 тус тус өссөн байна.

Хүснэгт 16 . Мянган хүнд ногдох төрөлт, нас баралт

Он	Улсын дундаж			Аймгийн дундаж		
	Төрөлт	Нас баралт		Төрөлт	Нас баралт	
		Бүгд	Амьд төрсөн 1000 хүүхдэд ногдох нялхсын эндэгдэл		Бүгд	Амьд төрсөн 1000 хүүхдэд ногдох нялхсын эндэгдэл
2000	20.4	6.5	32.8	26.4	5.6	29.9
2001	20.5	6.6	29.5	29.5	6.0	11.1
2002	19.1	6.4	29.6	25.1	6.3	9.6
2003	18.4	6.4	23	23.0	6.1	15.7
2004	18.1	6.5	22.3	22.3	5.5	11.1
2005	17.8	6.5	20.7	21.6	5.7	6.1
2006	19.0	6.5	19.1	24.3	6.6	6.0
2007	21.7	6.2	17.6	23.8	6.5	7.9
2008	24.0	5.8	19.4	29.0	6.2	11.2
2009	25.5	6.2	20.0	32.2	7.3	4.3
2010	23.1	6.7	20.2	26.2	7.7	4.7
2011	25.1	6.9	16.5	27.7	7.1	4.4
2012	26.0	6.3	15.5	28.0	4.5	4.3

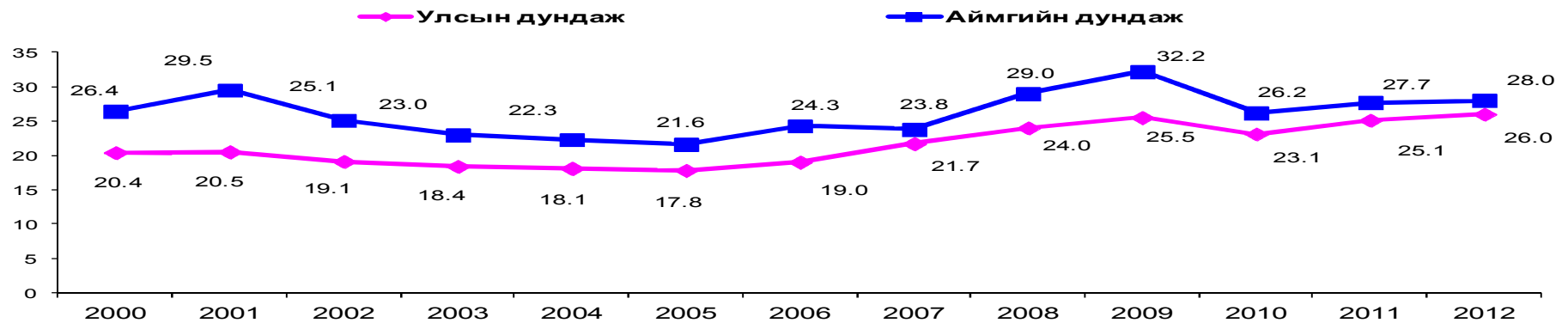
Хүн амын төрөлтийн ерөнхий коэффициент нь тухайн жилд мянган хүн ам тутамд ногдох амьд төрсөн хүүхдийн тоогоор илэрхийлэгдэнэ.

$$TEK_{2008} = \frac{\text{Тухайн жилд амьд төрсөн хүүхдийн тоо}}{\text{Жилийн дундаж хүн амын тоо}} * 1000 = \frac{2053}{74237} * 1000 = 28.0$$

Төрөлтийг иргэний бүртгэлийн эх сурвалжийг үндэслэн тооцвол мянган хүний 28 хүн нь төрсөн байна. Манай аймгийн хүн амын төрөлтийн ерөнхий коэффициент сүүлийн жилүүдэд харьцангуй тогтворгүй байсан бөгөөд 2000 оноос 1.6 пунктээр, 2005 оноос 6.4 пунктээр, 2010 оноос 1.8 пунктээр, 2011 оноос 0.3 пунктээр тус тус өссөн байна.

Улсын хэмжээнд 1990 оноос хойш хүн амын жилийн цэвэр өсөлт буурч байсан ч сүүлийн 3 жилд төрөлт нэмэгдэж 1000 хүн амд ногдох төрөлт 2006 онд 19.0 болж, 2005 оныхоос 1.2 пунктээр нэмэгдэж байсан бол 2010 онд дахин буурч 23.1 болж 2009 оноос 2.4 пунктээр буурсан бол энэ онд 2011 оноос 0.9 пунктээр өссөн байна. Аймгийн 1000 хүн амд ногдох төрөлт улсын дунджаас 2007 онд 2.1 пунктээр, 2008 онд 5.0, 2009 онд 6.7 пунктээр, 2010 онд 2,4 пунктээр, 2011 онд 2.1 пунктээр тус тус дээгүүр байна.

Зураг 11. 1000 хүн амд ногдох төрөлт



Төрөлтийн ерөнхий коэффициентийг эрэгтэй, эмэгтэй, хүүхэд, хөгшид бүгдийг хамарсан хүн амын дундаж тоогоор тооцдог учраас төрөлтийн түвшинг ойролцоогоор илэрхийлж, судалгааны шаардлагыг тэр бүр хангаж чаддаггүй. Иймээс төрөлтийн тусгай коэффициентийг тооцож төрөлтийн түвшинг илүү нарийвчлан харуулдаг. Төрөлтийн тусгай коэффициент нь тухайн жилд 15-49 насны мянган эмэгтэйд ногдох амьд төрсөн хүүхдийн тоогоор илэрхийлэгдэнэ.

$$ГТК_{2008} = \frac{\text{Тухайн жилд амьд төрсөн хүүхдийн тоо}}{15 - 49 \text{ насны эмэгтэйчүүдийн тоо}} * 1000 = \frac{2053}{19791} * 1000 = 103.7$$

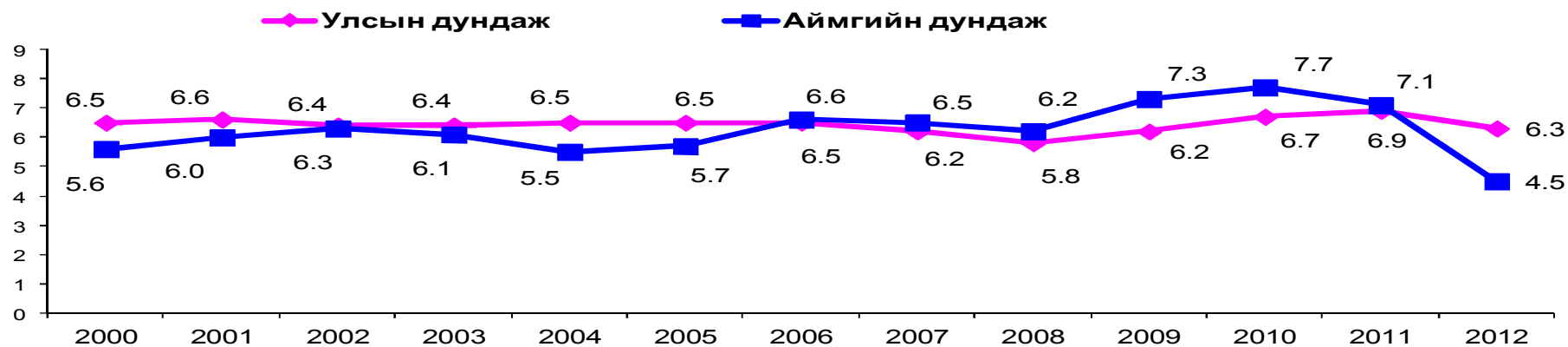
2012 онд төрөх насны мянган эмэгтэйчүүдэд 104 амьд төрсөн хүүхэд ногдож байна.

Нас баралтын ерөнхий коэффициент нь тухайн жилд мянган хүн ам тутамд ногдох нас баралтын тоог илэрхийлнэ.

$$НБЕК_{2008} = \frac{\text{Нийт нас барсан хүүний тоо}}{\text{жилийн дундаж хүн ам}} * 1000 = \frac{450}{74237} * 1000 = 4.5$$

2012 онд мянган хүн тутмын 5 хүн нь нас барсан байна. Мөн хүн амын нас баралтын ерөнхий коэффициент сүүлийн жилүүдэд харьцангуй тогтворгүй байсан бөгөөд 2008 онд 2007 оныхоос 0.3 пунктээр буурч, 2009 онд 2008 оныхоос 1.1 пунктээр өсч, 2011 онд 2010 оныхоос 0.6 пунктээр, 2012 онд 2011 оныхоос 2.6 пунктээр тус тус буурсан байна.

Зураг 12. 1000 хүн амд ногдох нас баралт



Манай улсын хүн амын нас баралтын ерөнхий коэффициент сүүлийн жилүүдэд харьцангуй тогтвортой байсан бол 2004 оноос нэлээдгүй буурч байгаад 2009 онд 6.2 болж 2008 оныхоос 0.5 пунктээр, 2011 онд 6.9 болж 2010 оныхоос 0.6 пунктээр, 2012 онд 4.5 болж 2011 оныхоос 2.6 пунктээр тус тус буурчээ. Аймгийн 1000 хүн амд ногдох нас баралт улсын дунджаас 2000 онд 0.9 пунктээр, 2005 онд 0.8 пунктээр, 2012 онд 1.8 пунктээр тус тус доогуур байна.

Нялхсын нас баралтын коэффициент нь тухайн жилийн 1000 амьд төрөлтөнд ногдох 1 хүртлэх насандаа нас барсан нийт хүүхдийн тоогоор илэрхийлэгдэнэ.

$$ННБК_{2008} = \frac{1 \text{хүртэлх насандаа нас барсан хүүхдийн тоо}}{\text{Нийтмьд төрсөн хүүхдийн тоо}} * 1000 = \frac{9}{2053} * 1000 = 4.3$$

Мянган амьд төрсөн хүүхэд дутмын 4 хүүхэд нь нэг хүртэл насандаа эндсэн байна. Нялхсын нас баралтын коэффициент нь сүүлийн жилүүдэд харьцангуй тогтворгүй байсан бөгөөд 2000 оноос 25.6 пунктээр, 2005 оноос 1.8 пунктээр, 2011 оноос 0.1 пунктээр буурч байгаа манай сайн үзүүлэлт болж байна.

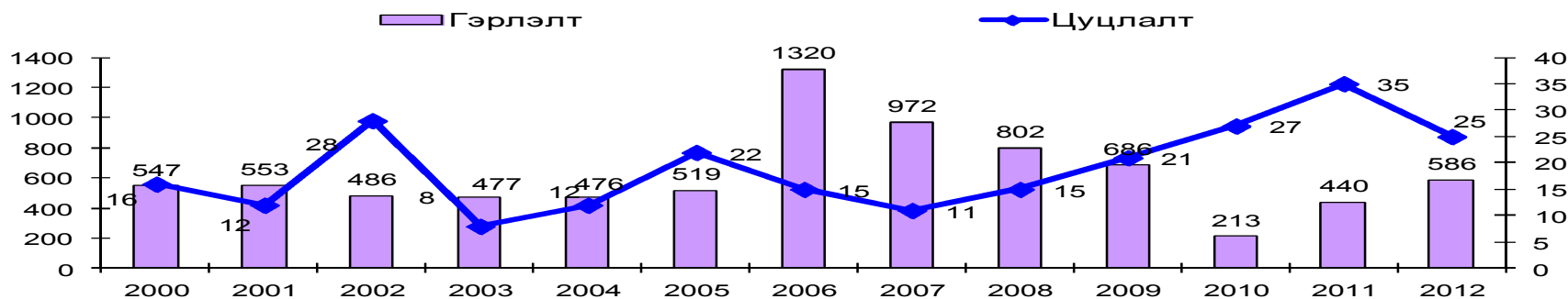
4.ӨРХ, АМ БҮЛИЙН БАЙДАЛ

Нийт 586 хос 2012 онд гэрлэлтээ бүртгүүлж, 25 гэр бүл гэрлэлтээ цуцлуулсан байна. Гэрлэлт 2000 оноос 7.1 хувиар, өнгөрсөн оноос 33.2 хувиар тус тус өссөн байна. Сүүлийн 10 жилийн хугацаанд 2006 онд маш өндөр байсан байна. Гэр бүл цуцлалт 2000 оноос 56.3 хувиар өсч, харин 2011 оноос 28.6 хувиар буурсан байна.

Хүснэгт 17 . Гэрлэлт, цуцлалт, мянган хүнд ногдох гэрлэлт, цуцлалт

Он	Гэрлэлт	Цуцлалт	18 ба түүнээс дээш насны 1000 хүнд ногдох	
			Гэрлэлт	Цуцлалт
2000	547	16	10.9	0.3
2001	553	12	11.3	0.3
2002	486	28	10	0.6
2003	477	8	5.8	0.1
2004	476	12	10.7	0.3
2005	519	22	11.6	0.5
2006	1320	15	29.1	0.3
2007	972	11	21.6	0.2
2008	802	15	18.2	0.3
2009	686	21	15.4	0.5
2010	213	27	4.9	0.6
2011	440	35	10.1	0.8
2012	586	25	13.4	0.6

Зураг13. Гэрлэлт, цуцлалт



$$ГЕК_{2008} = \frac{\text{Гэрлэлтийн тоо}}{\text{Нийт хүн амын тоо}} * 1000 = \frac{586}{74237} * 1000 = 7.9$$

Гэрлэлтийн ерөнхий коэффициент нь тухайн жилийн 1000 хүн амд ногдох гэрлэлтийн тоог илэрхийлдэг. 2012 онд манай аймгийн 1000 хүн тутамд 8 гэрлэлт ногдож байна.

Гэрлэлтийн ерөнхий коэффициент нь гэрлэх насны ба гэрлэх насны бус хүн амыг хамруулан тооцдог тул нэлээд ерөнхий үзүүлэлт юм. Иймд нийт гэрлэсэн хүн амын тоог 18 ба түүнээс дээш насны хүн амын тоонд харьцуулж гэрлэлтийн тусгай коэффициентийг тодорхойлдог.

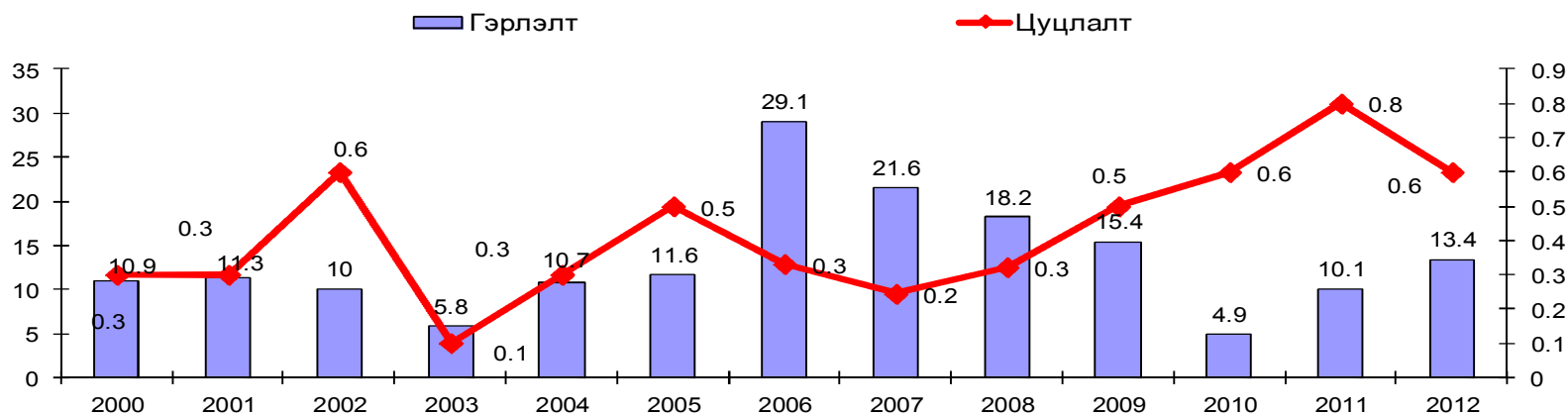
$$ГТК_{2008} = \frac{\text{Нийт гэрлэлтийн тоо}}{18 \text{ ба түүнээс дээш хүн амын тоо}} * 1000 = \frac{586}{43759} * 1000 = 13.4$$

18-аас дээш насны 1000 хүнд ногдох гэрлэлт 2000 оноос 2.5 пунктээр, 2005 оноос 1.8 пунктээр, 2011 оноос 3.3 пунктээр тус тус өссөн байна.

$$СТК_{2008} = \frac{\text{Нийт салсан гэр бүлийн тоо}}{18 \text{ ба түүнээс дээш хүн амын тоо}} * 1000 = \frac{25}{43759} * 1000 = 0.6$$

Харин 18-аас дээш насны 1000 хүнд ногдох гэр бүл цуцлалтын чиг хандлага 2007 оноос 2011 он хүртэл өсөх хандлагатай байсан боловч энэ онд дахин буурсан байна. Мянган хүнд ногдох гэр бүл цуцлалт 2000 оноос 0.3 пунктээр, 2005 оноос 0.1 пунктээр тус тус өссөн боловч 2011 оноос 0.2 пунктээр өссөн байна.

Зураг 14. 1000 хүнд ногдох гэрлэлт, цуцлалт



Өөрөөр хэлбэл 18 наснаас дээш 1000 хүний 13 хос гэр бүлээ бүртгүүлж, 10000 хүний 6 гэр бүл гэрлэлтээ цуцлуулсан байна.

Манай аймагт нийт 3841 өрх толгойлсон гэр бүлгүй хүн байгаагийн 2712 өрх толгойлсон хүн буюу 70.6 хувийг эмэгтэйчүүд эзэлж байна. Өрх толгойлсон эмэгтэйчүүдийн тооны өсөлтөнд 18 ба түүнээс дээш насны эрэгтэйчүүдийн нас баралт голлон нөлөөлж байна. Өрх толгойлсон, гэр бүлгүй эмэгтэйчүүдийн тоо 2000 оноос 32.1 хувиар, 2005 оноос 10.2 хувиар, 2011 оноос 12.3 хувиар тус тус өссөн байна.

Хүснэгт 18. Өрх толгойлсон, гэр бүлгүй эмэгтэйчүүдийн тоо, сумаар

УВС АЙМГИЙН ХҮН АМ, ӨРХИЙН ҮНДСЭН ҮЗҮҮЛЭЛТИЙН ТӨЛӨВ БАЙДАЛ

2000-2012 оны байдлаар

Сум	2000	2001	2002	2003	2004	2005	2006	2007	2008	2009	2010	2011	2012
Баруунтуруун	107	113	73	68	149	105	95	92	121	98	100	96	87
Бөхмөрөн	74	84	55	73	97	72	87	78	40	46	37	46	75
Давст	23	61	45	42	59	46	46	38	56	51	47	52	62
Завхан	95	97	85	99	94	67	67	56	59	68	67	93	93
Зүүнговь	74	76	97	99	122	105	102	99	98	90	89	86	103
Зүүнхангай	91	81	45	54	68	72	69	72	67	66	87	88	88
Малчин	78	87	63	111	115	89	79	78	78	71	82	76	85
Наранбулаг	102	113	96	109	191	163	153	153	168	164	146	117	160
Өлгий	39	47	44	55	80	67	74	72	76	74	74	77	78
Өмнөговь	75	120	112	112	114	172	132	124	121	154	148	106	79
Өндөрхангай	13	124	108	43	96	53	55	75	130	140	135	50	70
Сагил	87	82	63	78	80	53	61	53	87	88	88	88	81
Тариалан	119	106	100	170	118	97	119	113	112	112	122	101	109
Түргэн	58	76	83	69	73	62	76	83	83	87	89	98	94
Тэс	106	131	106	157	204	130	129	140	71	107	131	129	122
Ховд	49	29	15	75	122	93	92	109	81	94	91	103	103
Хяргас	78	88	86	120	126	77	83	84	74	69	71	58	75
Цагаанхайрхан	65	74	81	83	83	83	87	83	85	89	90	96	97
Улаангом	720	752	646	692	1041	855	871	893	992	918	976	855	1051
Д н	2053	2341	2003	2309	3032	2461	2477	2495	2599	2586	2670	2415	2712

Аймгийн хэмжээгээр өнчин хүүхдийн тоо 2012 онд 1774 болж 2000 оныхоос 41.4 хувиар, 2005 оныхоос 34.7 хувиар, 2010 оныхоос 20.4 хувиар, 2011 оноос 14.4 хувиар тус тус буурч жил дараалан буурах хандлагатай байна.

Нийт өнчин хүүхдийн 1659 буюу 93.5 хувь нь хагас өнчин, 115 буюу 6.5 хувь нь бүтэн өнчин хүүхдүүд байна. Бүтэн өнчин хүүхдийн тоо 2000 оноос 37.5 хувиар, 2005 оноос 17.3 хувиар тус тус буурч, харин 2011 оноос 1.8 хувиар өсч, мөн хагас өнчин хүүхдийн тоо 2000 оноос 41.7 хувиар, 2005 оноос 35.6 хувиар, 2011 оноос 15.3 хувиар тус тус буурсан байна.

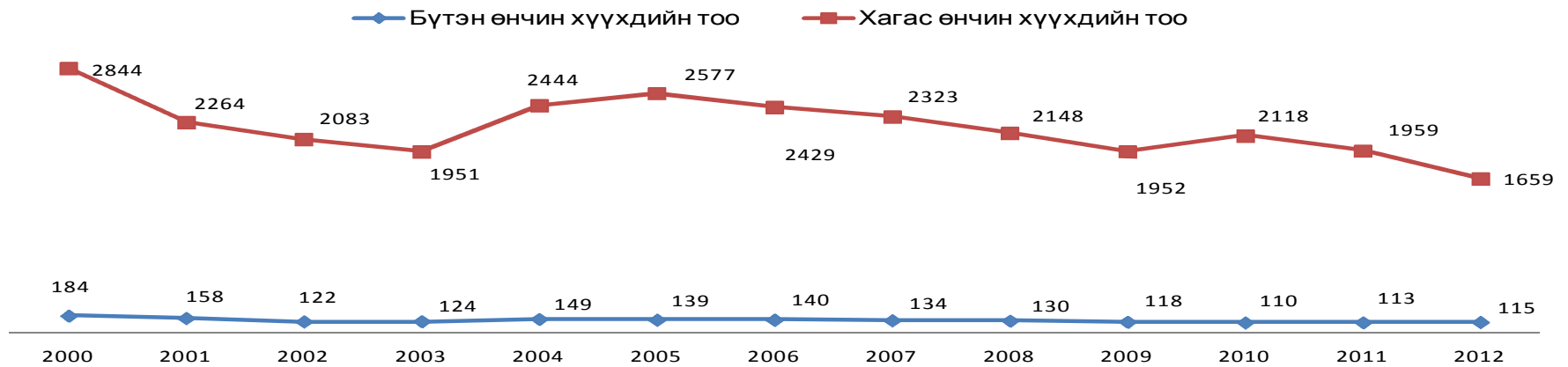
Хүснэгт 19. Бүтэн өнчин хүүхдийн тоо, сумаар

УВС АЙМГИЙН ХҮН АМ, ӨРХИЙН ҮНДСЭН ҮЗҮҮЛЭЛТИЙН ТӨЛӨВ БАЙДАЛ

2000-2012 оны байдлаар

Сум	2000	2001	2002	2003	2004	2005	2006	2007	2008	2009	2010	2011	2012
Баруунтуруун	23	10	5	7	8	4	4	5	4	5	3	2	2
Бөхмөрөн	8	7	7	6	10	4	3	2	1	4	2	5	3
Давст	1	1	0	4	5	4	3	3	3	2	2	1	1
Завхан	1	1	4	6	5	4	4	2	2	1	2	2	0
Зүүнговь	7	8	6	6	7	7	3	5	8	8	4	4	4
Зүүнхангай	0	2	2	1	8	8	11	10	15	16	9	8	5
Малчин	0	4	2	2	2	3	4	3	3	2	2	1	3
Наранбулаг	5	6	2	6	6	6	5	15	12	11	7	5	5
Өлгий	18	11	7	8	8	6	4	3	1	1	1	0	0
Өмнөговь	13	16	4	6	9	10	11	11	12	4	10	7	10
Өндөрхангай	28	13	13	6	7	5	5	3	1	0	4	4	6
Сагил	8	8	5	9	10	9	9	4	4	3	4	5	6
Тариалан	3	7	2	1	3	4	3	4	4	4	7	9	6
Түргэн	1	4	2	4	4	3	2	3	2	2	2	3	4
Тэс	4	3	2	2	0	5	4	3	3	6	2	2	2
Ховд	3	3	4	5	6	6	7	7	5	4	5	7	7
Хяргас	8	6	6	7	4	3	3	2	1	1	2	4	7
Цагаанхайрхан	5	6	9	7	5	3	4	3	3	3	3	3	4
Улаангом	48	42	40	31	42	45	51	46	46	41	39	41	40
Дүн	184	158	122	124	149	139	140	134	130	118	110	113	115

Зураг 15. Бүтэн болон хагас өнчин хүүхэд



Хүснэгт 20. Хагас өнчин хүүхдийн тоо, сумаар

Сум	2000	2001	2002	2003	2004	2005	2006	2007	2008	2009	2010	2011	2012
Баруунтуруун	166	159	104	71	104	118	89	65	30	78	67	76	72
Бөхмөрөн	90	22	32	61	85	65	70	59	56	53	56	55	39
Давст	42	57	32	31	48	44	36	31	37	24	39	39	31
Завхан	52	56	61	72	74	78	76	68	51	45	46	38	30
Зүүнговь	243	89	41	76	105	99	99	98	86	82	83	59	45
Зүүнхангай	139	60	61	51	51	56	66	68	42	44	67	72	52
Малчин	93	87	82	84	78	92	80	98	65	75	84	72	75
Наранбулаг	76	111	117	107	150	169	161	152	121	114	106	113	121
Өлгий	69	54	48	62	59	81	79	60	69	83	52	63	69
Өмнөговь	178	147	144	158	96	121	135	118	131	104	129	118	117
Өндөрхангай	81	83	201	115	96	94	103	87	92	90	96	88	81
Сагил	55	48	41	33	58	69	69	64	67	68	67	64	53
Тариалан	91	130	181	144	127	142	108	121	94	94	92	87	98
Түргэн	73	57	54	59	56	68	38	43	49	52	78	48	38
Тэс	79	83	89	79	119	125	114	119	106	98	74	59	69
Ховд	76	74	86	21	53	55	55	53	40	25	40	33	33
Хяргас	66	51	76	64	76	64	79	61	60	72	53	43	31
Цагаанхайрхан	106	99	76	59	74	103	106	120	126	144	141	124	63
Улаангом	1069	797	557	604	935	934	866	838	826	607	748	708	542
Дүн	2844	2264	2083	1951	2444	2577	2429	2323	2148	1952	2118	1959	1659

Аймгийн хэмжээнд 8-аас дээш ам бүлтэй 349 өрх байгаа бөгөөд 2000 оноос 979 өрхөөр буюу 99.7 хувиар буурч, 2005 оноос 542 өрхөөр буюу 60.8 хувиар, 2011 оноос 148 өрхөөр буюу 29.8 хувиар тус тус буурсан байна. Мөн 16 хүртэл насны 4 ба түүнээс дээш хүүхэдтэй 1836 өрх байгаа бөгөөд 2000 оноос 1973 өрхөөр буюу 51.8 хувиар, 2005 оноос 802 өрхөөр буюу 30.4 хувиар тус тус буурч сүүлийн 10 жилд буурах хандлагатай байсан бол 2012 онд 2011 оноос 87 өрхөөр буюу 5.0 хувиар өссөн байна.

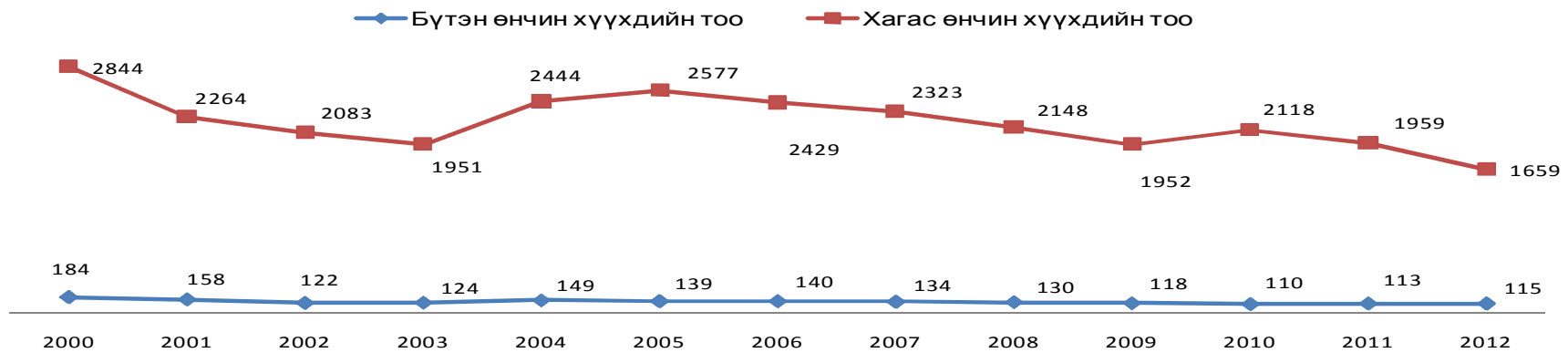
Хүснэгт 21. 8-аас дээш ам бүлтэй өрхийн тоо, сумаар

УВС АЙМГИЙН ХҮН АМ, ӨРХИЙН ҮНДСЭН ҮЗҮҮЛЭЛТИЙН ТӨЛӨВ БАЙДАЛ

2000-2012 оны байдлаар

Сум	2000	2001	2002	2003	2004	2005	2006	2007	2008	2009	2010	2011	2012
Баруунтуруун	50	41	38	31	31	18	13	11	12	11	11	14	3
Бөхмөрөн	36	33	33	41	38	29	26	21	17	17	12	17	6
Давст	19	20	21	16	14	14	12	10	10	4	12	8	8
Завхан	20	22	38	18	15	15	14	14	8	7	5	2	2
Зүүнговь	33	35	32	34	33	35	30	43	40	18	17	16	17
Зүүнхангай	28	38	35	79	11	11	14	16	11	10	7	6	5
Малчин	24	23	28	22	27	26	23	17	17	21	13	17	12
Наранбулаг	74	76	61	83	86	79	65	57	58	55	54	55	57
Өлгий	46	48	46	46	42	47	47	43	42	31	40	31	15
Өмнөговь	16	92	92	41	42	43	49	22	30	15	19	39	25
Өндөрхангай	198	176	21	17	18	17	12	14	5	11	8	6	7
Сагил	36	21	16	15	20	14	15	14	8	9	10	9	7
Тариалан	122	124	64	128	135	142	129	115	106	106	91	65	57
Түргэн	35	28	22	12	21	15	18	18	18	21	20	6	5
Тэс	198	196	82	43	60	66	56	49	52	46	26	39	33
Ховд	25	13	13	17	19	19	17	17	12	7	9	3	4
Хяргас	42	41	35	24	26	20	20	19	21	14	14	14	10
Цагаанхайрхан	46	22	20	18	18	15	13	13	12	11	10	8	1
Улаангом	280	274	221	237	259	266	175	156	141	110	112	142	75
Дүн	1328	1323	918	922	915	891	748	669	620	524	490	497	349

Зураг 16. Олон ам бүлтэй өрхийн тоо



Хүснэгт 22. 16 хүртэл насны 4 ба түүнээс дээш хүүхэдтэй өрхий тоо, сумаар

Сум	2000	2001	2002	2003	2004	2005	2006	2007	2008	2009	2010	2011	2012
Баруунтуруун	212	213	113	97	172	83	48	37	14	32	35	24	21
Бөхмөрөн	93	81	0	76	94	71	47	48	34	34	69	34	65
Давст	47	35	28	50	65	52	48	39	42	42	41	39	54
Завхан	45	31	35	56	47	48	49	37	40	40	37	22	35
Зүүнговь	188	23	89	78	110	106	77	127	126	68	72	72	63
Зүүнхангай	73	43	23	261	64	67	106	99	28	27	20	19	148
Малчин	119	156	245	66	87	74	106	90	86	74	83	68	57
Наранбулаг	198	192	186	179	173	174	145	167	143	163	172	139	178
Өлгий	236	205	179	126	133	122	124	83	90	75	67	79	82
Өмнөговь	32	153	0	122	140	148	100	110	87	124	118	115	155
Өндөрхангай	331	318	30	85	89	75	78	65	37	46	43	41	47
Сагил	92	44	48	39	41	49	49	49	51	55	61	56	44
Тариалан	283	246	199	213	325	292	260	170	192	192	19	160	161
Түргэн	114	65	61	42	51	72	51	51	51	52	46	54	58
Тэс	156	301	231	159	217	189	188	210	242	214	150	191	162
Ховд	82	32	16	62	79	54	58	90	52	70	77	36	51
Хяргас	109	90	93	95	98	85	81	89	85	115	65	28	37
Цагаанхайрхан	128	107	70	72	67	59	58	56	52	15	13	24	19
Улаангом	1271	626	743	617	744	818	737	764	329	359	540	548	399
Дүн	3809	2961	2389	2495	2796	2638	2410	2381	1781	1797	1728	1749	1836

Нийт хөгжлийн бэрхшээлтэй 2854 хүн 2012 онд бүртгэгдсэн нь 2000 оноос 1160 хүнээр буюу 68.2 хувиар, 2005 оноос 346 хүнээр буюу 13.8 хувиар, 2011 оноос 77 хүнээр буюу 2.8 хувиар тус тус өссөн байна. Нийт хүн амын 3.8 хувийг хөгжлийн бэрхшээлтэй иргэд, хөгжлийн бэрхшээлтэй иргэдээс 1280 буюу 44.8 хувийг эмэгтэйчүүд тус тус эзэлж байна.

Нийт хөгжлийн бэрхшээлтэй иргэдийн 9.0 хувийг 0-16 насны тахир дутуу хүүхдүүд, 78.9 хувийг хөдөлмөрийн насны тахир дутуу хүмүүс, 12.1 хувийг хөдөлмөрийн нас хэтэрсэн тахир дутуу хүмүүс эзэлж байна.

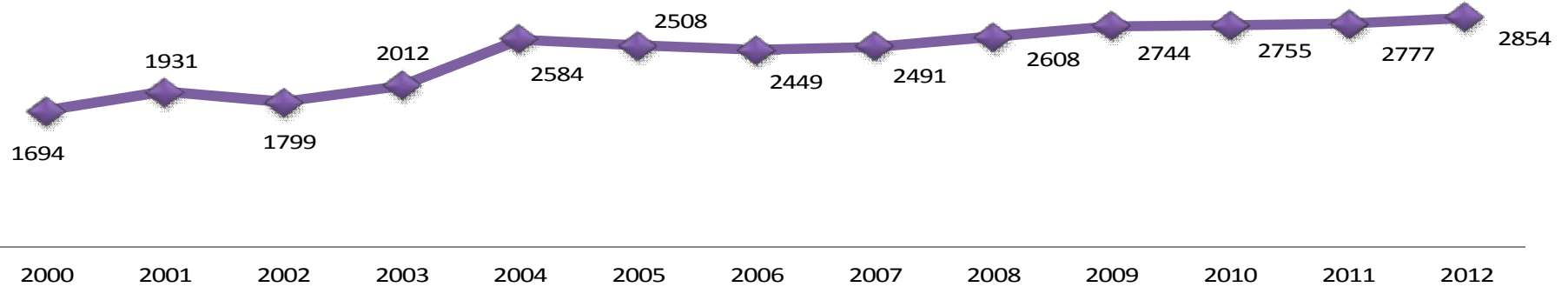
Хүснэгт 23. Тахир дутуу хүний тоо, сумаар

УВС АЙМГИЙН ХҮН АМ, ӨРХИЙН ҮНДСЭН ҮЗҮҮЛЭЛТИЙН ТӨЛӨВ БАЙДАЛ

2000-2012 оны байдлаар

Сум	2000	2001	2002	2003	2004	2005	2006	2007	2008	2009	2010	2011	2012
Баруунтуруун	143	61	124	118	144	150	111	103	195	198	184	169	102
Бөхмөрөн	48	40	44	41	53	56	51	48	62	66	74	77	94
Давст	36	42	45	30	88	45	48	67	65	73	68	60	71
Завхан	71	91	115	109	99	96	94	93	98	119	117	86	105
Зүүнговь	85	102	60	72	118	79	79	82	82	116	114	119	96
Зүүнхангай	50	69	59	98	128	117	120	111	107	105	109	109	62
Малчин	94	72	59	81	73	120	135	165	114	110	67	84	87
Наранбулаг	121	137	137	138	146	126	136	172	166	168	151	169	193
Өлгий	47	50	66	72	70	74	73	67	75	53	87	115	101
Өмнөговь	4	123	44	103	108	120	101	118	124	125	111	118	145
Өндөрхангай	93	115	143	138	146	149	147	146	148	136	133	138	129
Сагил	48	67	46	42	54	49	49	49	50	64	73	73	73
Тариалан	111	132	119	118	125	121	129	120	142	142	177	171	125
Түргэн	60	73	75	85	83	77	78	73	72	72	73	74	95
Тэс	64	161	32	144	136	145	141	143	142	146	138	147	122
Ховд	40	30	64	50	68	74	82	81	81	72	88	104	100
Хяргас	83	83	75	84	92	96	105	109	104	68	56	55	72
Цагаанхайрхан	162	65	106	108	151	148	138	140	146	169	168	170	136
Улаангом	334	418	386	381	702	666	632	604	635	742	767	739	946
Дүн	1694	1931	1799	2012	2584	2508	2449	2491	2608	2744	2755	2777	2854

Зураг 17. Хөгжлийн бэрхшээлтэй иргэдийн тоо



5. ХҮН АМ, ӨРХИЙН БҮРТГЭЛ

Хүн амын мэдээллийн сан 2012 оны байдлаар 19844 өрхийн 74026 хүн амтай 100.0 хувьтайгаар байгуулагдсан байна. Уг мэдээллийн санг байгуулснаар 40 төрлийн хүснэгтийг баг, сум, аймгаар нь гаргаж авах боломжтойгоос гадна өрхийг өрхийн тэргүүлэгчдийн нэрсээр, сонгуулийн насны хүн амыг нэрсээр, цэргийн насны хүн амыг нэрсээр, хүн амыг насаар мөн бусад динамик хүснэгтүүдийг гаргаж авах боломжтой болсон.

Энэ нь багийн дарга нарын ажлыг маш их хөнгөвчилж богино хугацаанд олон төрлийн мэдээллийг боловсруулж гаргах чухал ач холбогдолтой цахим сан болж чадсан байна.

Хүн ам, өрхийн бүртгэлийн мэдээллийн санг нэгдсэн журмаар бүрдүүлж, ҮСХ-нд байрлуулж байгаа нь мэдээллийн хурдтай байдал, үнэн зөв, бүрэн бүтэн, давхардалгүй, аюулгүй гэх мэт олон нөхцлүүдийг зэрэг бүрдүүлж байгаа юм.

Хүн ам, өрхийн бүртгэлийг онлайн системд оруулснаар хэрэглэгчдэд орон зай, цаг хугацаанаас үл хамааран ашиглах боломж олгож байгаа юм.

Цаашид аймгийн статистикийн мэргэжилтнүүдээс эхлэн баг, хорооны зохион байгуулагч хүртлэх хүн амын мэдээний бүх мэргэжилтнүүд энэ онлайн системийг өдөр тутмын ажилдаа ашиглаж, шинэчилж, системийн мэдээллийн санг баяжуулж, хяналт хийж, үнэлэлт дүгнэлт өгч ажиллахад ихээхэн анхаарч ажиллах шаардлагатай байна.

6. СУДАЛГАА, ШИНЖИЛГЭЭ

2000-2012 оны хоорондох нийт хүн амын динамик эгнээний үндсэн үзүүлэлтүүдийг тооцож үзвэл:

Хүснэгт 24. Нийт хүн ам, оноор

Он	Нийт хүн амын тоо
2000	87592
2001	85554
2002	83301
2003	83112
2004	81609
2005	80924
2006	81212
2007	79473
2008	77184
2009	77408
2010	74784
2011	74448
2012	74026

2000-2012 оны хоорондох хүн амын тоог хронологийн дунджийн аргаар тооцоход:

$$\bar{y} = \frac{y_1 + y_2 + \dots + y_{n-1} + y_n}{n-1} = \frac{959818}{12} = 79984.8$$

2000-2012 оны хоорондох 13 жилд хүн амын тоо нь дунджаар 79984.8 байжээ гэсэн дүн гарч байна.

Динамик хандлагын шинжилгээ / прогнозчлол /

Эдийн засгийн аливаа үзэгдлийг динамикаар судлах үед түүний хөгжлийн ерөнхий зүй тогтол буюу динамик чиг хандлагыг тодорхойлох шаардлага тавигддаг. Увс аймгийн хүн амын тооны өсөлтийн чиг хандлагыг тодорхойлох, түүнчлэн дараагийн 12 жилийн прогноз боловсруулахын тулд динамик эгнээг тэгшитгэлээр илэрхийлж тооцоо хийх аргыг ашиглаж болох юм. Ингэхдээ 2000-2012 оны хооронд динамик хандлагын шинжилгээг хийлээ. Бидний авч үзэж байгаа динамик эгнээг тэгшитгэлээр илэрхийлж үзүүлэхэд дараахь хэлбэртэй байна. Хүснэгт 25. Нийт хүн амын тоо, мянган хүнээр

Он	Нийт хүн амын тоо (y _i)	t	t ²	y _i t	y [^] _t	(y _i -y [^] _t)	(y _i -y [^] _t) ²
2000	87.6	-11	121	-963.6	86.6	1	1
2001	85.6	-9	81	-770.4	85.4	0.2	0.04
2002	83.3	-7	49	-583.1	84.2	-0.9	0.81
2003	83.1	-5	25	-415.5	83	0.1	0.01
2004	81.6	-3	9	-244.8	81.8	-0.2	0.04
2005	80.9	-1	1	-80.9	80.6	0.3	0.09
2006	81.2	0	0	0	80	1.2	1.44
2007	79.5	1	1	79.5	79.4	0.1	0.01
2008	77.2	3	9	231.6	78.2	-1	1
2009	77.4	5	25	387	77	0.4	0.16
2010	74.8	7	49	523.6	75.8	-1	1
2011	74.4	9	81	669.6	74.6	-0.2	0.04
2012	74	11	121	814	73.4	0.6	0.36
Дүн	1040.6	0	572	-353	80	0.6	6

$$\hat{Y}_t = a_0 + a_1 t \quad a_0 n + a_1 \sum t = \sum y \quad \text{үүнээс } t=0 \text{ болбол} \quad a_0 = \frac{\sum y}{n}$$

$$a_0 \sum t + a_1 \sum t^2 = \sum yt \quad a_1 = \frac{\sum yt}{\sum t^2}$$

$$a_0 = \frac{\sum y}{n} = \frac{1040.6}{13} = 80.0 \quad \hat{Y}_t = a_0 + a_1 t = 80.0 - 0.6t \quad y_{0t} = \hat{Y}_t \pm t_{\alpha, n-1} * G_{\hat{y}_t}$$

$$a_1 = \frac{\sum yt}{\sum t^2} = \frac{-353}{572} = -0.6$$

$$G_{\hat{y}_t} = \sqrt{\frac{\sum (y_i - \hat{y}_i)^2}{n-1}} \cdot t_{\alpha, n-1} = 3.491 \quad G_{\hat{y}_t} = \sqrt{\frac{\sum (y_i - \hat{y}_i)^2}{n-1}} = \sqrt{\frac{6}{12}} = \sqrt{0.5} = 0.7$$

$$y_{0t} = Y_t \pm t_{\alpha, n-1} * G_{\hat{y}_t} = 80.0 - 0.6 * t \pm 3.491 * 0.7$$

2000 оноос хойшхи 10 жилийн хүн амын тооны бодит утга дээр тулгуурлан шулуун шугамын аргыг ашиглан тэгшитгэсэн утгыг гаргалаа. 2000-2012 онуудад ямар нэгэн сөрөг хүчин зүйлийн нөлөөлөл байгаагүй бол хүн амын тоо хэдэд хүрэх байж вэ, цаашид 2013-2030 онуудад хэдэд хүрэх вэ гэсэн y_{0t} утгыг гарган авахад доорхи байдалтай байна.

y_i – бодит утга буюу гүйцэтгэлээр гарсан хүн амын тоо

y_{0t} - тэгштгэлээр гарсан хүн амын тоо

Хүснэгт 26. Нийт хүн ам, мянган хүнээр

Он	Нийт хүн амын тоо (y_i)	Хамгийн их утга (Y_{0t})	Хамгийн бага утга (Y_{0t})
2000	87.6	89.04	84.16
2001	85.6	87.84	82.96
2002	83.3	86.64	81.76
2003	83.1	85.44	80.56
2004	81.6	84.24	79.36
2005	80.9	83.04	78.16
2006	81.2	82.44	77.56
2007	79.5	81.84	76.96
2008	77.2	80.64	75.76
2009	77.4	79.44	74.56
2010	74.8	78.24	73.36
2011	74.4	77.04	72.16
2012	74.0	75.84	70.96
2013		74.64	69.76
2014		74.04	69.16
2015		73.44	68.56
2016		72.84	67.96
2017		72.24	67.36
2018		71.64	66.76
2019		71.04	66.16
2020		70.44	65.56
2021		69.84	64.96
2022		69.24	64.36
2023		68.64	63.76
2024		68.04	63.16
2025		67.44	62.56

2000-2012 онуудад ямар нэгэн сөрөг хүчин зүйлийн нөлөөлөл байгаагүй бол хүн амын тоо 2013 онд хамгийн ихдээ 74.63 мянга, хамгийн багадаа 69.76 мянга болох хандлагатай байна.

Цаашид 2013-2025 онуудад хэдэд хүрэх вэ гэсэн $y_{0,t}$ утгыг гарган авахад 2026 онд манай аймаг хамгийн ихдээ 67.44 мянга, хамгийн багадаа 62.56 мянган хүн амтай болох хандлагатай байна.

ДҮГНЭЛТ

Манай аймаг өнөөгийн байдлаар Монгол улсын хэмжээнд хүн амын тоогоороо бусад аймгуудтай харьцуулахад 2000 онд 8 дугаарт жагсаж байсан бол 2012 онд 12 дугаарт жагсаж хүн амын тоо буурсан боловч, баруун бүсийн аймгуудаас 2000 онд ганцхан Говь-Алтай аймгийн өмнө орж байсан бол 2012 онд Говь-Алтай, Завхан аймгуудын өмнө орж байна.

Суурин амдарч байгаа хүн ам 2000 оноос 13566 хүнээр буюу 15.5 хувиар, 2005 оноос 6898 хүнээр буюу 8.5 хувиар, 2011 оноос 422 хүнээр буюу 0.6 хувиар тус тус буурсан байна.

2000 оноос хойш хүн амын тооны өсөлтийн хурдыг хронологын дунджын аргаар тооцож үзэхэд жил бүр 1.4 хувиар хүн амын өсөлт буурч байсан байна.

Манай аймгийн нэг өрхөд 3.7 хүн ногдож байна. Энэ үзүүлэлт нь 2000 оноос 0.49 пунктээр, 2005 оноос 0.36 пунктээр, 2010 оноос 0.06 пунктээр, 2011 оноос 0.03 пунктээр тус тус буурч байна.

Хүйсийн харьцаа 2000 онд 100.2, 2005 онд 98.1, 2010 онд 100.5, 2012 онд 100.0 байгаа нь манай аймгийн хүн амд эрэгтэй, эмэгтэйчүүдийн эзлэх хувь ойролцоо байгаа бөгөөд хүйсийн тэнцвэртэй байдлыг харуулж байна. Энэ онд хүйсийн харьцаа 100.0 байгаа нь 100 эмэгтэйд 100 эрэгтэй ногдож байна.

Улсын дундаж наслалт 2000 онд 63.2 аймгийн дундаж наслалт 60.9 байсан бол 2012 онд улсын дундаж наслалт 68.7, аймгийн дундаж наслалт 67.3 болж жил дараалан нэмэгдэж байна. Улсын дундаж наслалт 2000 оныхоос 5.5 жил, 2005 оноос 3.5 жил, 2011 оноос 0.4 жил, мөн аймгийн дундаж наслалт 2000 оныхоос 6,4 жил, 2005 оныхоос 3.9 жил, 2011 оныхоос 0.7 жилээр тус тус нэмэгдсэн байна.

Улсын хэмжээнд хүн амын төрөлтөөс тооцсон дундаж наслалт 2012 оны байдлаар 68.7, эрэгтэйчүүдийнх 64.9, эмэгтэйчүүдийнх 74.3 байна. Монгол улсын хэмжээнд манай аймгийн хүн амын дундаж наслалт 67.3 байгаа нь 21 аймгийн сүүлээсээ гуравдугаарт Хөвсгөл, Дорнод аймгийн өмнө орж байна.

Аймгуудын хувьд хүн амын төрөлтөөс тооцсон дундаж наслалтыг үзэхэд Баян-Өлгий, Төв, Булган, Говьсүмбэр аймаг улсын дунджаас харьцангуй өндөр буюу 2.3-3.1 жилээр их, Дорнод, Хөвсгөл аймаг харьцангуй бага буюу 3.0-4.6 жилээр бага байна. Дундаж наслалтын ялгаатай байдал нь тухайн аймгийн нас баралтын түвшин, ялангуяа нялхсын нас баралттай холбон тайлбарлаж болно.

Улсын хэмжээнд 1990 оноос хойш хүн амын жилийн цэвэр өсөлт буурч байсан ч сүүлийн 3 жилд төрөлт нэмэгдэж 1000 хүн амд ногдох төрөлт 2006 онд 19.0 болж, 2005 оныхоос 1.2 пунктээр нэмэгдэж байсан бол 2010 онд дахин буурч 23.1 болж 2009 оноос 2.4 пунктээр буурсан бол энэ онд 2011 оноос 0.9 пунктээр өссөн байна. Аймгийн 1000 хүн амд ногдох төрөлт улсын дунджаас 2007 онд 2.1 пунктээр, 2008 онд 5.0, 2009 онд 6.7 пунктээр, 2010 онд 2,4 пунктээр, 2011 онд 2.1 пунктээр тус тус дээгүүр байна.

Манай улсын хүн амын нас баралтын ерөнхий коэффициент сүүлийн жилүүдэд харьцангуй тогтвортой байсан бол 2004 оноос нэлээдгүй буурч байгаад 2009 онд 6.2 болж 2008 оныхоос 0.5 пунктээр, 2011 онд 6.9 болж 2010 оныхоос 0.6 пунктээр, 2012 онд 4.5 болж 2011 оныхоос 2.6 пунктээр тус тус буурчээ. Аймгийн 1000 хүн амд ногдох нас баралт улсын дунджаас 2000 онд 0.9 пунктээр, 2005 онд 0.8 пунктээр, 2012 онд 1.8 пунктээр тус тус доогуур байна.

Мянган амьд төрсөн хүүхэд дутмын 4 хүүхэд нь нэг хүртэл насандаа эндсэн байна. Нялхсын нас баралтын коэффициент нь сүүлийн жилүүдэд харьцангуй тогтворгүй байсан бөгөөд 2000 оноос 25.6 пунктээр, 2005 оноос 1.8 пунктээр, 2011 оноос 0.1 пунктээр буурч байгаа манай сайн үзүүлэлт болж байна.

Манай аймагт нийт 3841 өрх толгойлсон гэр бүлгүй хүн байгаагийн 2712 өрх толгойлсон хүн буюу 70.6 хувийг эмэгтэйчүүд эзэлж байна. Өрх толгойлсон эмэгтэйчүүдийн тооны өсөлтөнд 18 ба түүнээс дээш насны эрэгтэйчүүдийн нас баралт голлон нөлөөлж байна. Өрх толгойлсон, гэр бүлгүй эмэгтэйчүүдийн тоо 2000 оноос 32.1 хувиар, 2005 оноос 10.2 хувиар, 2011 оноос 12.3 хувиар тус тус өссөн байна.

Аймгийн хэмжээгээр өнчин хүүхдийн тоо 2012 онд 1774 болж 2000 оныхоос 41.4 хувиар, 2005 оныхоос 34.7 хувиар, 2010 оныхоос 20.4 хувиар, 2011 оноос 14.4 хувиар тус тус буурч жил дараалан буурах хандлагатай байна.

Нийт өнчин хүүхдийн 1659 буюу 93.5 хувь нь хагас өнчин, 115 буюу 6.5 хувь нь бүтэн өнчин хүүхдүүд байна. Бүтэн өнчин хүүхдийн тоо 2000 оноос 37.5 хувиар, 2005 оноос 17.3 хувиар тус тус буурч, харин 2011 оноос 1.8 хувиар өсч, мөн хагас өнчин хүүхдийн тоо 2000 оноос 41.7 хувиар, 2005 оноос 35.6 хувиар, 2011 оноос 15.3 хувиар тус тус буурсан байна.

Нийт хөгжлийн бэрхшээлтэй 2854 хүн 2012 онд бүртгэгдсэн нь 2000 оноос 1160 хүнээр буюу 68.2 хувиар, 2005 оноос 346 хүнээр буюу 13.8 хувиар, 2011 оноос 77 хүнээр буюу 2.8 хувиар тус тус өссөн байна. Нийт хүн амын 3.8 хувийг хөгжлийн бэрхшээлтэй иргэд, хөгжлийн бэрхшээлтэй иргэдээс 1280 буюу 44.8 хувийг эмэгтэйчүүд тус тус эзэлж байна. Нийт хөгжлийн бэрхшээлтэй иргэдийн 9.0 хувийг 0-16 насны тахир дутуу хүүхдүүд, 78.9 хувийг хөдөлмөрийн насны тахир дутуу хүмүүс, 12.1 хувийг хөдөлмөрийн нас хэтэрсэн тахир дутуу хүмүүс эзэлж байна.

Хүн амын мэдээллийн сан 2012 оны байдлаар 19844 өрхийн 74026 хүн амтай 100.0 хувьтайгаар байгуулагдсан байна. Уг мэдээллийн санг байгуулснаар 40 төрлийн хүснэгтийг баг, сум, аймгаар нь гаргаж авах боломжтойгоос гадна өрхийг өрхийн тэргүүлэгчдийн нэрсээр, сонгуулийн насны хүн амыг нэрсээр, цэргийн насны хүн амыг нэрсээр, хүн амыг насаар мөн бусад динамик хүснэгтүүдийг гаргаж авах боломжтой болсон.

Ер нь хүмүүсийн шилжин явалт нь ажил хайж амьдралаа дээшлүүлэх зорилгоор өндөр цалин бүхий ажлын байрыг эрэлхийлэн өөр бусад аймаг, нийслэл, улс руу нүүдэллэдэг. Энэ нь Увс аймгийг ажлын байрны хомсдолтой тодорхой ажлын байр байсан хэдий ч

цалин бага мэргэжлийн боловсон хүчин ажиллах нөхцөл байхгүй зэрэг асуудлаас шалтгаалан Увс аймгийн хүн шилжилт их байгаагаас хамаараад хүн амын тоо буурах үндсэн шалтгаан болж байна.

Мөн хүн амын насжилтыг өндөрсгөх, нас баралтыг багасгах тал дээр иргэд өөрсдөө эрүүл мэнддээ сайн анхаарах хэрэгцээ үүсч байна. Энэ нь хүн амын өсөлт болон Увс аймгийн нийгэм эдийн засгийн амьдралд сайнаар нөлөөлөх нь дамжиггүй юм.

В.Судалгааны арга зүй

Статистикийн албан ёсны судалгаанд тулгуурлан холбогдох үзүүлэлтүүдийг тооцож, өмнөх онуудтай харьцуулан дүгнэх аргаар судалгааг хийлээ.

Хүн ам, нийгмийн зарим үзүүлэлтүүдийн тодорхойлолт, тооцох аргачлалыг хавсаргалаа.

Нэр томъёоны тайлбар:

- 1. Суурин хүн ам** - Тухайн баг, хорооны нутаг дэвсгэрт 6 сараас дээш хугацаагаар оршин суугаа бүх хүнийг суурин хүн ам гэнэ.
- 2. Өрх** – Ураг төрлийн болон гэр бүлийн холбоотой нэг орон байранд хамт амьдардаг, нэгдмэл төсөвтэй, хүнс, амьдарлын наад захын бусад хэрэгцээгээ хамтран хангадаг нэг буюу хэсэг бүлэг хүмүүсийг өрх гэнэ.
- 3. Нэг өрхөд ногдох хүний тоо** – Нэг өрхөд ногдох хүний тоог тодорхойлохдоо өрхөд тоологдсон хүний тоог өрхийн тоонд харьцуулна.
- 4. Хүйсийн харьцаа** – Хүйсийн харьцаа гэсэн үзүүлэлт нь 100 эмэгтэйд ногдох эрэгтэйчүүдийн тоог илэрхийлдэг.

5. **Хүн ам зүйн ачаалал** - Хүн ам зүйн ачаалал гэсэн үзүүлэлт нь 0-14 насны болон 65, түүнээс дээш настай хүн амын тоог 15-64 насны хүн амын тоонд харьцуулсан харьцааг илэрхийлдэг.
6. **Хүн амын нас-хүйсийн суварга** - Нас- хүйсний суварга нь хүн амыг хүйсний ялгавараар нь мөн нас, насны бүлэг бүрийн хүний тоо, харьцаагаар маш ойлгоомжтой дүрслэн харуулда.
7. **Төрөлтийн ерөнхий коэффициент** - Энэ үзүүлэлт нь тухайн жилд 1000 хүн амд ногдох амьд төрсөн хүүхдийн тоог илэрхийлдэг бөгөөд амьд төрсөн хүүхдийн тоог тухайн жилийн дундаж хүн амд харьцуулж тооцдог.
8. **Төрөлтийн тусгай коэффициент** - Төрөх насны буюу (15-49) 1000 эмэгтэйчүүдэд ногдох амьд төрсөн хүүхдийн тоог илэрхийлдэг үзүүлэлт юм.
9. **Төрөлтийн нийлбэр коэффициент** - Төрөх насны нэг эмэгтэйн төрүүлсэн хүүхдийн дундаж бөгөөд 1 эмэгтэйн эсвэл 1000 эмэгтэйн нийт амьдарлынхаа туршид төрүүлэх дундаж тоог илэрхийлнэ.
10. **Насны бүлэг дэх төрөлтийн коэффициент** - Тухайн насны бүлгийн эмэгтэйчүүдийн амьд төрүүлсэн хүүхдийн тоог мөн насны бүлгийн эмэгтэйчүүдэд харьцуулсан харьцааг хэлнэ.
11. **Нас баралтын ерөнхий коэффициент** - Нас барсан хүний тоог тухайн жилийн дундаж хүн амд харьцуулцуулсан харьцаа бөгөөд энэ үзүүлэлт нь 1000 хүн амд ногдох нас баралтын тоог илэрхийлнэ.
12. **Нялхасын нас баралтын коэффициент** - Нэг хүртэл насандаа нас барсан хүүхдийн тоог тухайн жилд амьд төрсөн хүүхдийн тоонд харьцуулцуулсан харьцаагаар илэрхийлдэг үзүүлэлт юм.
13. **Өнчин болон хагас өнчин хүүхэд** - Өнчин хүүхдийн тоог тодорхойлохдоо бүтэн өнчинд эцэг, эх нь 2-лаа нас барсан хүүхдийг, хагас өнчинд эцэг, эх 2-ын аль нэг нь нас барсан хүүхдийг оруулж бүртгэнэ.
14. **Өрх толгойлсон хүний тоо** - Өрх толгойлсон эмэгтэйчүүдийн тоонд хүүхэдтэй эсэхийг үл харгалзан эмэгтэй тэргүүлэгчтэй өрхийн тоог авч бүртгэнэ. Эрэгтэй тэргүүлэгчтэй өрхөд гэр бүлгүй, өрхөө толгойлон амьдарч байгаа эрэгтэйчүүдийг хүүхэдтэй эсэхийг харгалзахгүйгээр хамруулна.

15. Тахир дутуу хүний тоо – *Бие бялдар, оюун ухааны чадавхи нь удамшлын болон удамшлын бус шалтгаан, төрөлхийн гажиг, өөрчлөлт, өвчин тарилгын дараах хүндрэл, осол гэмтлийн улмаас алдагдаж, хэвийн нөхцөлд хөдөлмөрлөх чадваргүй болсон хараа, сонсгол, хэл ярианы болон бие эрхтэний тахир дутуу, оюун санааны хомсдол, сэтгэцийн өөрчлөлттэй болох нь тогтоогдсон Монгол Улсын иргэн, Монгол Улсад хууль ёсоор байнга оршин суугаа гадаадын иргэн, харъяалалгүй хүнийг тахир дутуу хүн гэнэ гэж тодорхойлсон бөгөөд хөдөлмөр магадлах комиссоор тахир дутуу болох нь тогтоогдсон хүнийг авч бүртгэнэ.*

Г. Судалгааны хамрах хүрээ

Үзүүлэлтүүдийг 2000-2012 оны гүйцэтгэлээр аймгийн дүнгээр тооцож, өсөлт, өөрчлөлтийг харуулахын тулд 2000 оныг суурь болгон, үзүүлэлт дээр зэрэгцүүлэн дүгнэлт хийлээ.

Д. Мэдээллийн эх үүсвэр

- Монгол улсын статистикийн эмхэтгэл, Улаанбаатар 2012 он
- Монгол улсын статистикийн эмхэтгэл, Улаанбаатар 2011 он
- Монгол улсын статистикийн эмхэтгэл, Улаанбаатар 2010 он
- Монгол улсын статистикийн эмхэтгэл, Улаанбаатар 2009 он
- Монгол улсын статистикийн эмхэтгэл, Улаанбаатар 2008 он
- Монгол улсын статистикийн эмхэтгэл, Улаанбаатар 2007 он
- Монгол улсын статистикийн эмхэтгэл, Улаанбаатар 2006 он
- Монгол улсын статистикийн эмхэтгэл, Улаанбаатар 2005 он
- Монгол улсын статистикийн эмхэтгэл, Улаанбаатар 2004 он

-
- Монгол улсын статистикийн эмхэтгэл, Улаанбаатар 2003 он
 - Монгол улсын статистикийн эмхэтгэл, Улаанбаатар 2002 он
 - Монгол улсын статистикийн эмхэтгэл, Улаанбаатар 2001 он
 - Монгол улсын статистикийн эмхэтгэл, Улаанбаатар 2000 он
 - 2000 оны аймгийн статистикийн эмхтгэл
 - 2001 оны аймгийн статистикийн эмхтгэл
 - 2002 оны аймгийн статистикийн эмхтгэл
 - 2003 оны аймгийн статистикийн эмхтгэл
 - 2004 оны аймгийн статистикийн эмхтгэл
 - 2005 оны аймгийн статистикийн эмхтгэл
 - 2006 оны аймгийн статистикийн эмхтгэл
 - 2007 оны аймгийн статистикийн эмхтгэл

 - 2008 оны аймгийн статистикийн эмхтгэл
 - 2009 оны аймгийн статистикийн эмхтгэл
 - 2010 оны аймгийн статистикийн эмхтгэл
 - 2011 оны аймгийн статистикийн эмхтгэл
 - Судалгааны EVIEWS 7.1 програм болон Microsoft компаний office 2010 орчны хэрэглээний програмуудыг ашигласан.

Судалгааг хийсэн: Мэргэжилтэн П. Тунгалаг